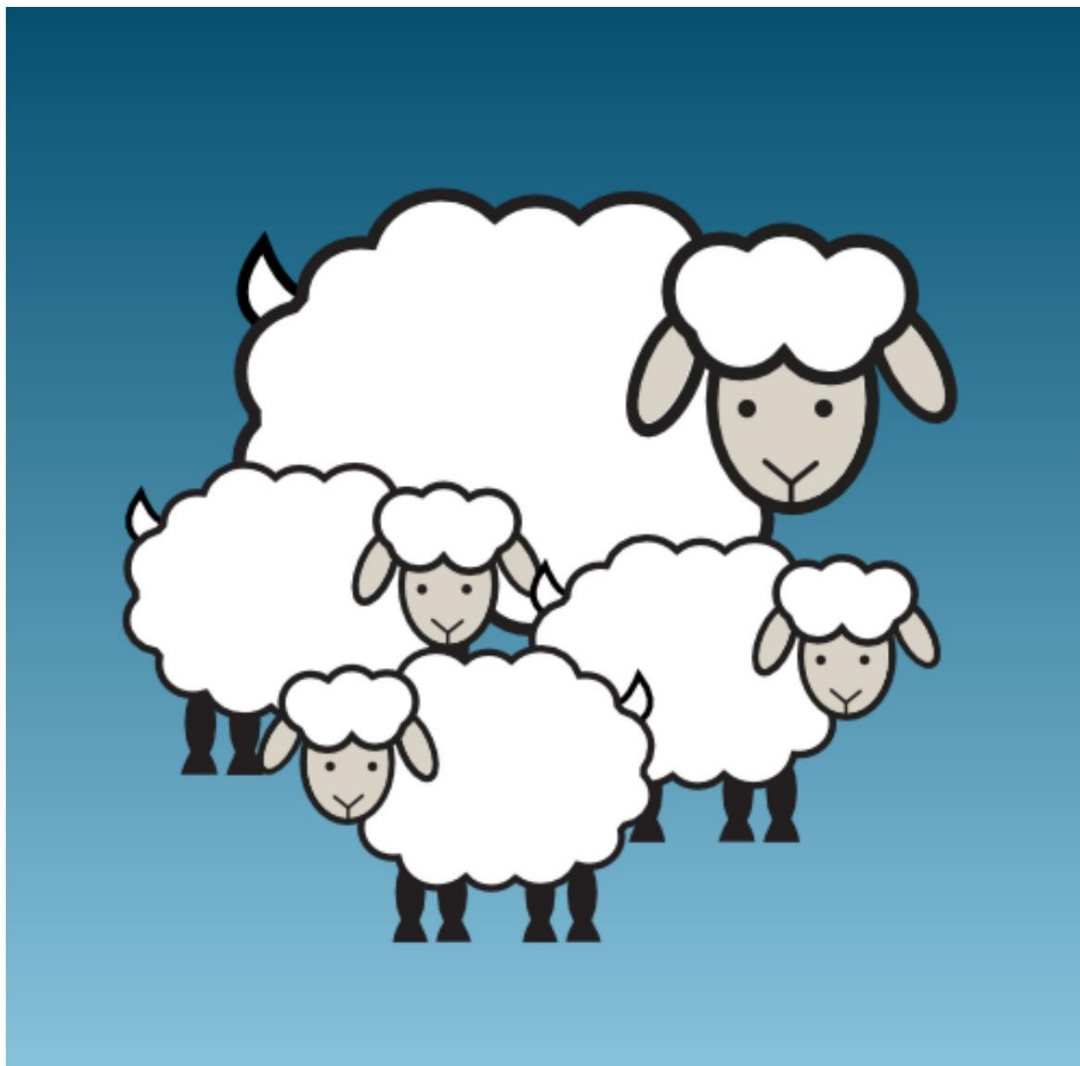


# The Official Crochet Charts User Guide

## 官方鉤針圖解使用者指南



對於版本 1.2

由 Stitch Works Software 提供

### 免責聲明

此為免費中文使用手冊  
原文為英文版  
風之舞手作僅提供  
中文相關資料供學習參考  
不負內容文字之責  
請勿用作商業途徑！！



## The Official Crochet Charts User Guide: For Version 1.2

Brian Milco, Owner

Stitch Works Software

Copyright © 2010-2013 Stitch Works Software

### **Abstract**

Crochet Charts is an application specially designed to allow you to create design charts for crochet patterns. This document will describe the features and abilities of Crochet Charts.

this file is part of Crochet Charts.

Crochet Charts is free software: you can redistribute it and/or modify it under the terms of the GNU General Public License as published by the Free Software Foundation, either version 3 of the License, or (at your option) any later version.

You should have received a copy of the GNU General Public License along with Crochet Charts. If not, see <http://www.gnu.org/licenses/>

---

目錄

引言 .....	vi
開源 .....	vi
此版本有哪些新功能？ .....	vi
其他資源 - 影片 .....	vii
1. 安裝 .....	1
窗戶 .....	1
蘋果 .....	4
Linux .....	4
2. 製作圖表的快速指南 .....	5
3. 在文件中新增圖表 .....	8
4. 捷徑 .....	10
5. 工具 .....	12
屬性 .....	12
出口 .....	12
加圖表 .....	12
針跡編輯 .....	12
色彩編輯 .....	12
旋轉編輯 .....	12
音階編輯 .....	13
行編輯 .....	13
指標編輯 .....	14
框選 .....	15
套索選擇 .....	15
線路選擇 .....	16
對齊與分佈 .....	16
縮放、鏡像與旋轉 .....	16
顯示圖表中心 .....	17
顯示楔形線 .....	17
調整大小 .....	18
無網格 .....	18
方格網格 .....	18
圓形網格 .....	19
三角網格 .....	20
分組 .....	21
新增圖片 .....	21
圖案顏色 .....	21
層 .....	22
6. 匯出檔案 .....	23
圖 .....	26
.....	27
圖例 .....	27
7. 針跡庫 .....	三十
建立新針跡組 .....	三十
創造新針跡 .....	31
將針跡加入預設針跡清單 .....	31
導入 / 匯出針跡組 .....	三十二
新增自訂圖示 .....	33
建立圖示的技巧 .....	33
8. 選項 / 偏好設定 .....	三十五
應用 .....	三十五
圖 .....	三十六

圖例 .....37

工具 .....42

9. 其他 .....43

    檢查更新 .....43

    關於鉤針圖 .....43

10. 輸出使用限制 .....44

11. 故障排除 .....45

    錯誤 .....45

    特點 .....45

---

## 表格列表

4.1. 捷徑 .....	10
---------------	----

# 介紹

這是 Stitch Works Software 的鉤針圖表使用者指南。如果您有任何本文檔未解答的問題，請[聯絡我們](#)並讓我們知道，以便我們能夠回答您的問題並改進本指南。

# 開源

開源是一個非常廣泛的術語，特別是 CrochetCharts 自1.2 版以來就在GPL v3 許可下發布。

開源軟體具有多重（非常好的）意義。首先，這意味著 Crochet Charts現在完全免費！是的，免費！每個人都可以永久自由地下載、使用和分發鉤針編織圖表。其次，原始碼現已公開發布，網址為 <https://github.com/iPenguin/CrochetCharts>。

任何人都可以進行更改、添加新功能、修復錯誤 ..... 只要有人願意努力，發展就不會停止！第三，您可以按照自己喜歡的方式分享和重新分發鉤針編織圖表，但必須始終遵守此授權。

根據 GPL v3 許可證獲得許可也意味著該程序不附帶任何擔保。我們將盡力為該程序提供支持，但如果它突然決定出售您的房子並轉移到雲端，我們概不負責 ...;-)

# 此版本有哪些新功能？

1.2 版帶來了一系列新功能和修復。以下是一份詳盡的清單。

### 開源

鉤針圖表現在完全開源！

### 提高了穩定性

程序的穩定性已大大提高。現在該程式很少崩潰，甚至根本不會崩潰。

### 屬性視窗

屬性視窗提供有關目前選擇的上下文敏感信息，並允許您更改選擇的某些屬性。

### 更多匯出選項

額外的匯出選項，讓您僅匯出選擇內容並能夠在匯出的圖表中新增頁首和 / 或頁尾。

### 完整的著色選項

現在可以用[顏色編輯工具](#)和圖案顏色標籤對針蹟的前景和背景進行完全著色。

### 全文支援

使用[屬性窗](#)口，可以編輯指標的字體和大小，從而允許使用者在圖表中寫入說明、版權聲明等。

### 圖像支援

可以向圖表添加自訂圖像。

### 更多選擇方式

可以使用框、套索和線條選擇。這樣可以更輕鬆地快速選擇大量項目。

更新了複製、鏡像和旋轉窗口

舊的鏡像和旋轉視窗現在有一個額外的選項，複製，它可以克隆和移動整個選擇。鏡像現在可以正確地鏡像選擇，而不是旋轉它。

對齊網格可以顯示

正方形、圓形和三角形網格，並且所有項目將自動對齊到該網格。  
這對於準確定位圖表中的元素很有用。對齊角度使針跡自動向圓形網格的中心旋轉。

圖層圖表

可以分為多個圖層，從而更容易組織大圖表和處理重疊元素。

新的檔案格式 Crochet

Charts 現在內部使用另一種檔案格式。因此，此版本創建的圖表無法在舊版本的 Crochet Charts 中開啟

計算旋轉和縮放的新方法

該應用程式以全新的方式處理旋轉和縮放。現在所有東西都可以任意旋轉和縮放，而不會使針腳變形或使其在圖表上跳動。

更多選項應用程式

中添加了更多選項，從而實現了更高的可自訂性。這些選項包括圍繞針跡中心旋轉和縮放的功能，以及貼上時將針跡置於滑鼠中心的功能。

調整視窗大小

調整大小視窗可讓您更改圖表的大小。

其他資源 - 視頻

網站上有視頻它將引導您使用鉤針圖表。

---

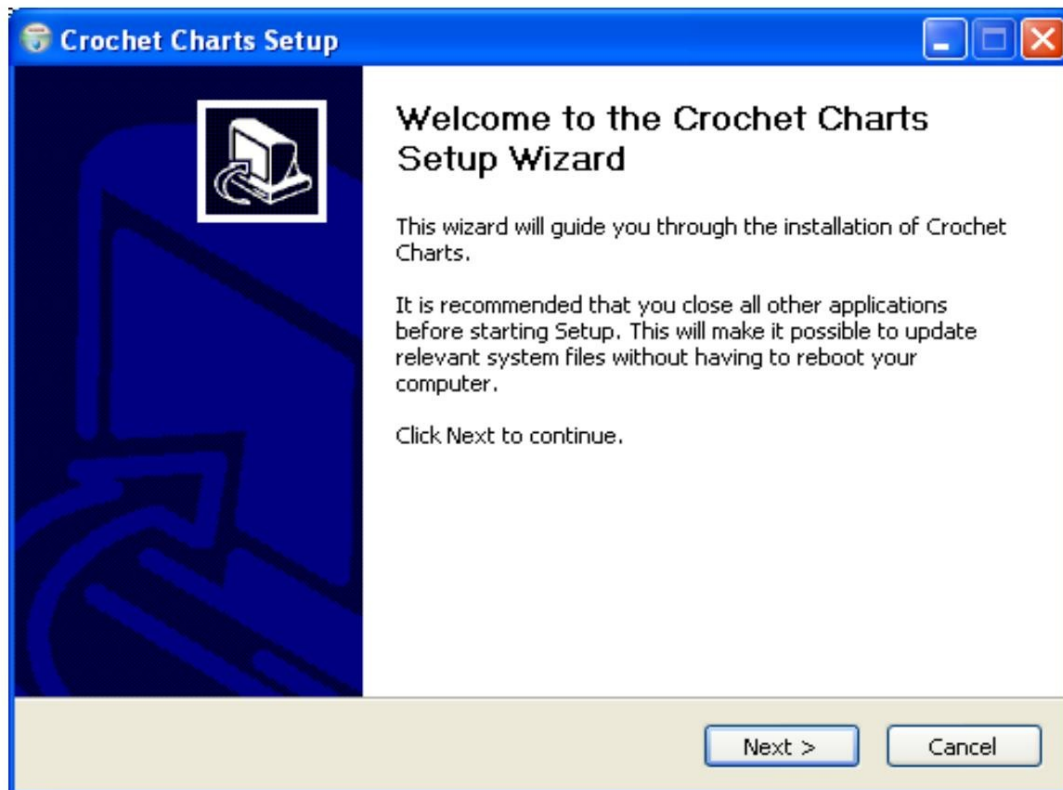
# 第 1 章 安裝

## Windows

Crochet Charts 將在 Microsoft Windows XP、Windows Vista、Windows 7、Windows 8、Windows 8.1 和 Windows 10 上運作。  
若要安裝軟體，您可以從 [StitchWorks Software](#) 網站下載安裝檔。

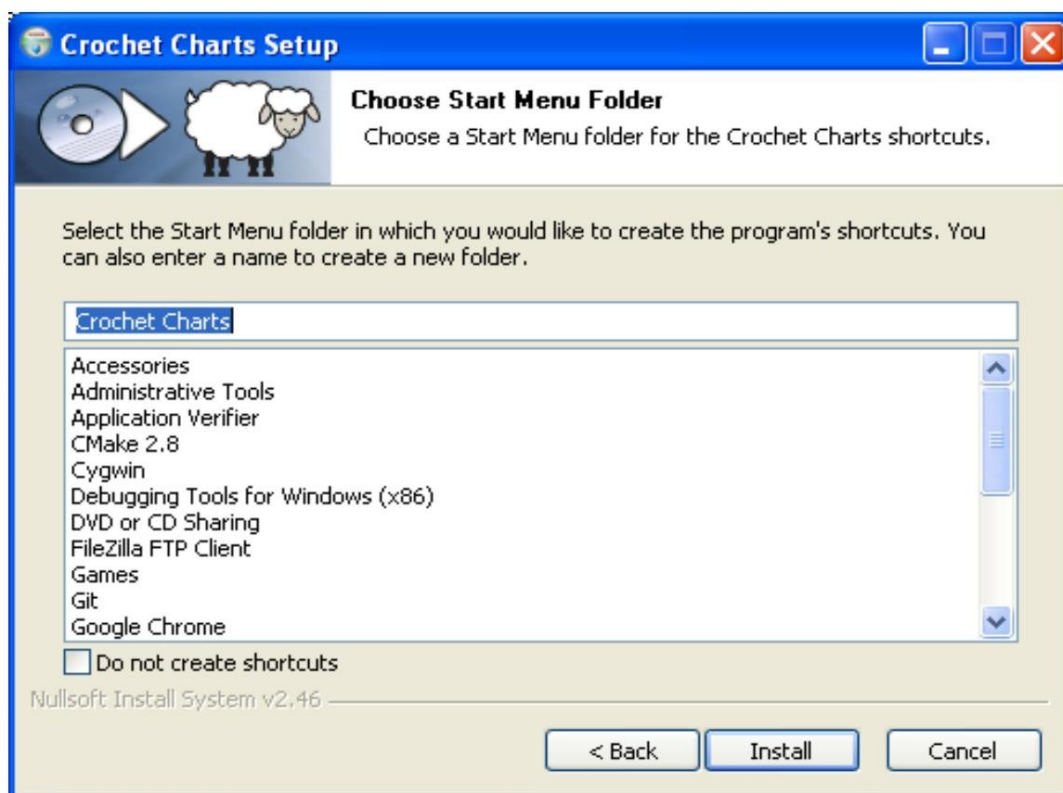
---

若要安裝，請雙擊安裝程式並按照安裝精靈中的指示進行操作。

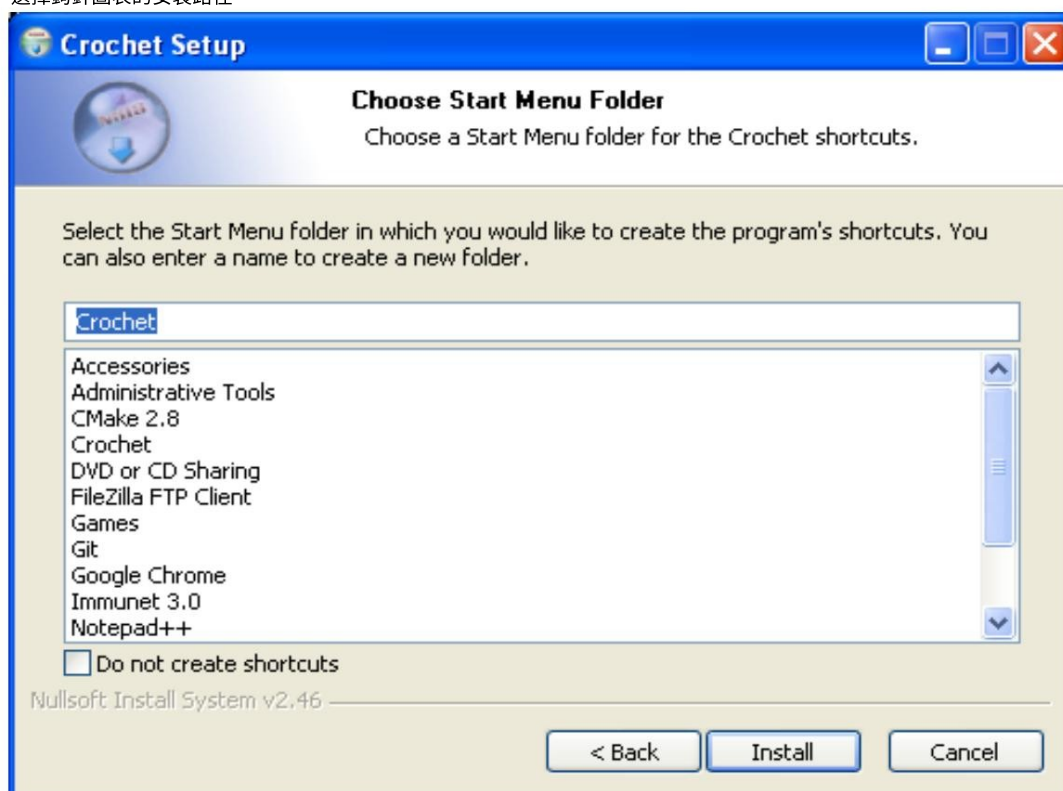


安裝精靈的介紹螢幕

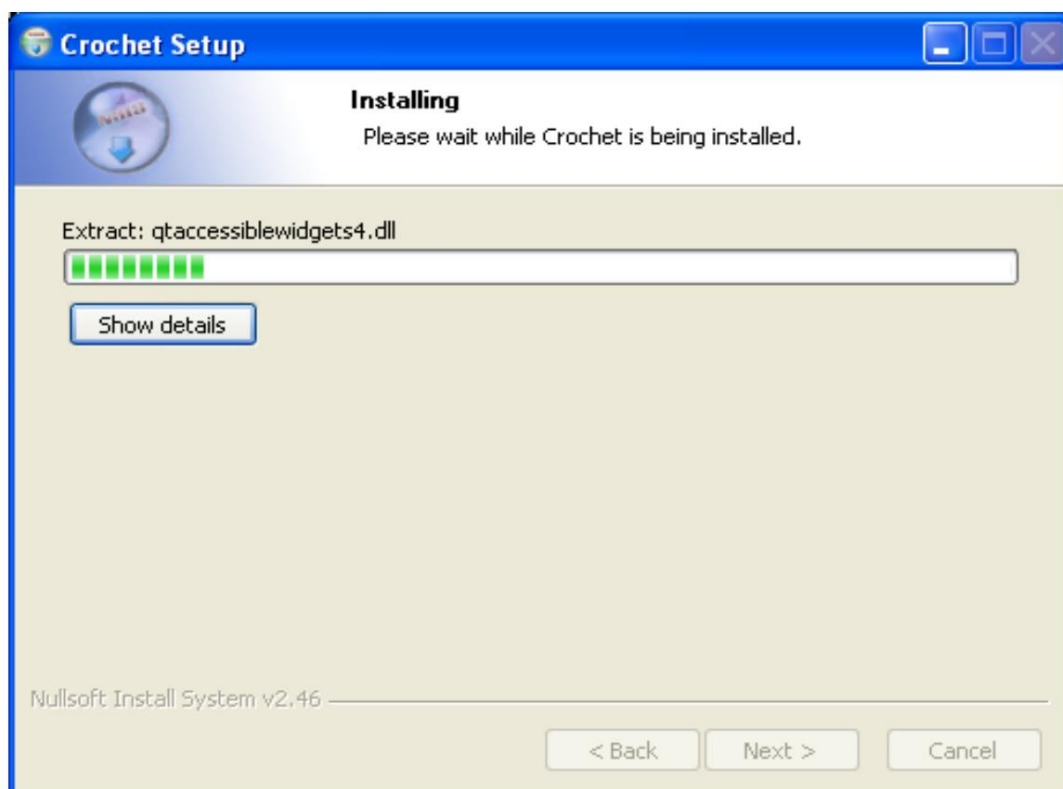




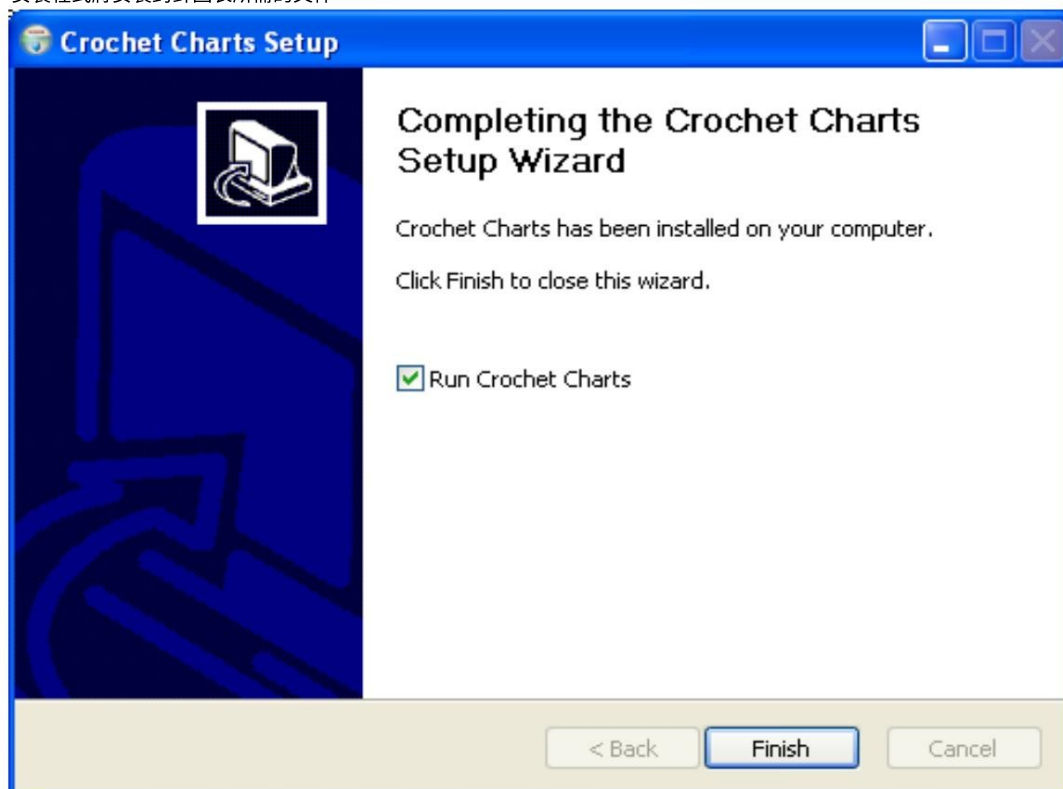
選擇鉤針圖表的安裝路徑



選擇“開始功能表”資料夾以查看“鉤針圖表”



安裝程式將安裝鉤針圖表所需的文件

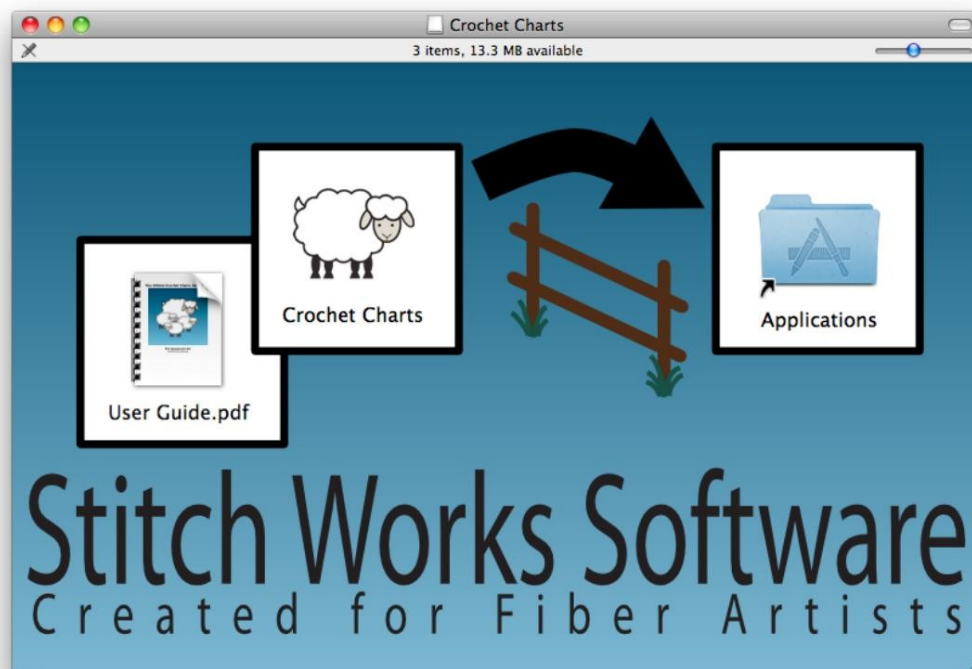


鉤針圖表安裝完成頁面

## 蘋果

Crochet Charts 將在 Mac OS 版本 10.5-10.7 ( Leopard 、 Snow Leopard 、 Lion ) 上運行。若要安裝軟體，您可以從 [Stitch Works Software](#) 網站下載安裝檔。

下載檔案後，您可以將 Crochet Charts 拖放到應用程式資料夾中來安裝軟體。



Mac 版鉤針圖安裝程序

## Linux

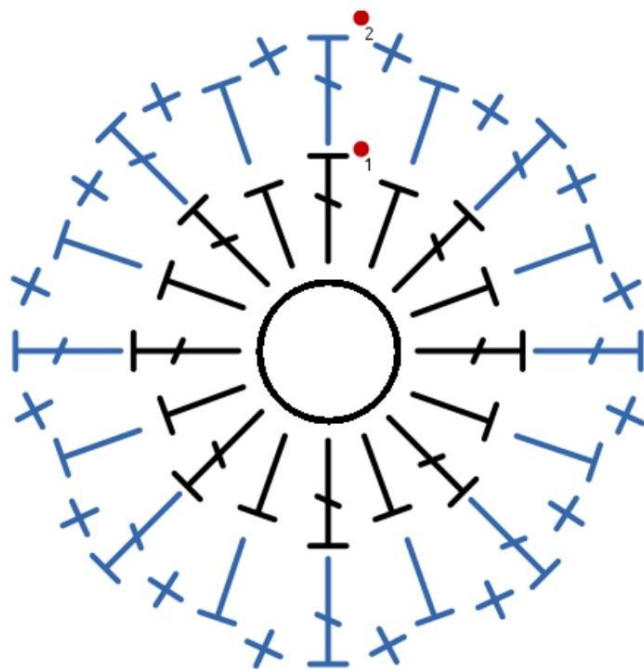
對於基於 Debian/Ubuntu 的發行版，您可以使用 .deb 套件。如果您有任何問題，請[聯絡我們](#)

---

## 第 2 章 製作圖表的快速指南

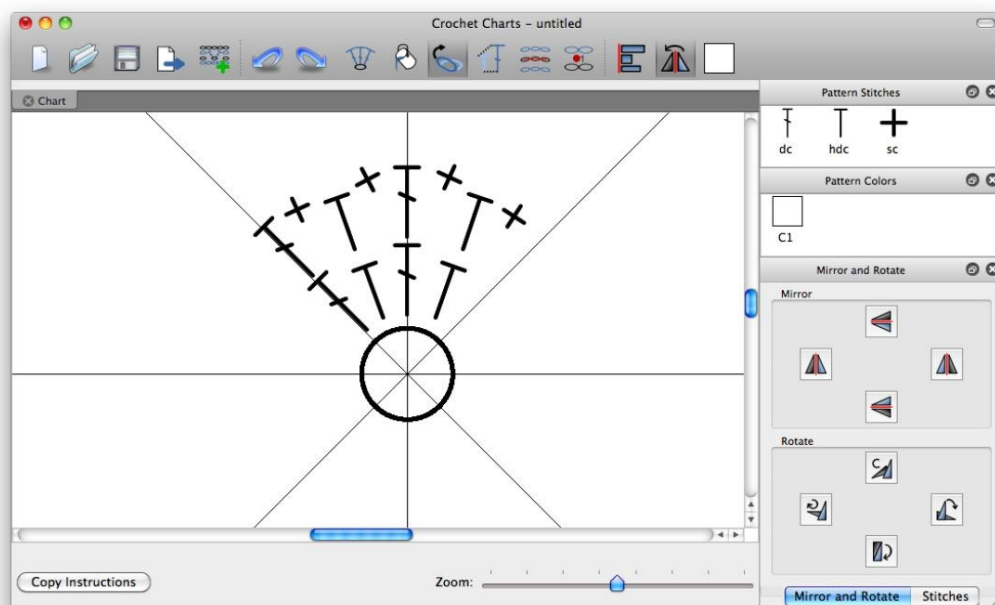
本章將對如何建立新圖表進行簡要概述。有關如何使用本快速指南中提到的功能的更多詳細信息，請點擊提供的連結。

這只是一個一般指南，並不是使用鉤針圖表建立圖表的唯一方法。然而，這裡介紹的工作流程可能是建立圖表最簡單、最快捷的方法。希望您將本章視為起點而不是終點。



範例圖表

- (1) 建立一個新的空白圖表。
- (2) 新增圖表中心符號，在選單圖表→顯示圖表中心
- (3) 使用「圖表」 → 「顯示楔線」在圖表上顯示楔線
- (4) 建立圖表的頂部楔形。為了獲得最佳效果，請確保針腳位於楔線內，以便它們能夠很好地轉換到圖表的其他四分之三。

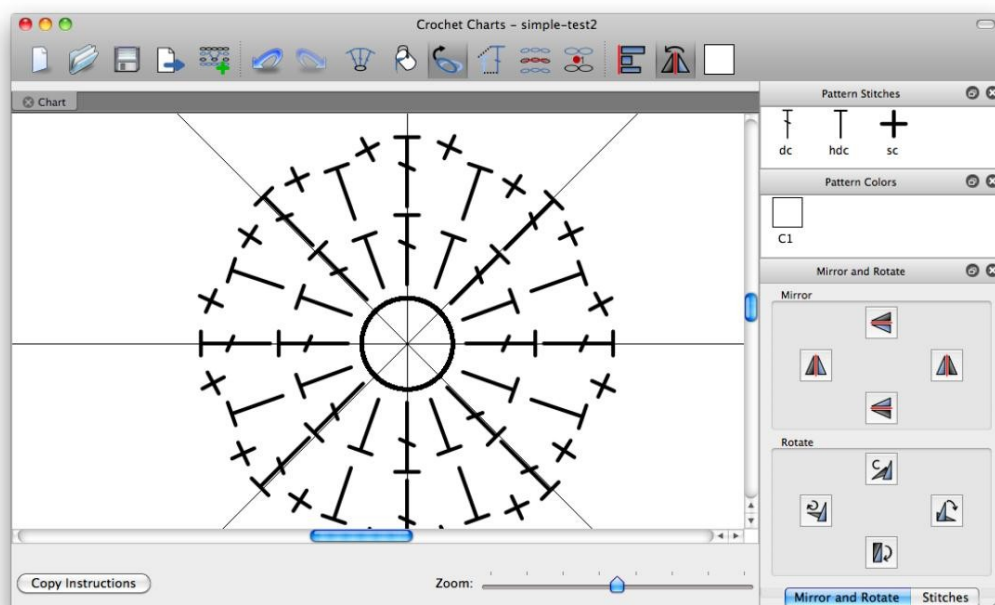


步驟 4 之後的圖表

(5) 根據需要**旋轉**和**縮放**單一針跡，複製、貼上和**鏡像**。使用**對齊和分佈**來幫助調整間距。縮放時，如**鍵按點擊** (按住 Apple 鍵並點擊) 針跡，它將保持針蹟的比例。

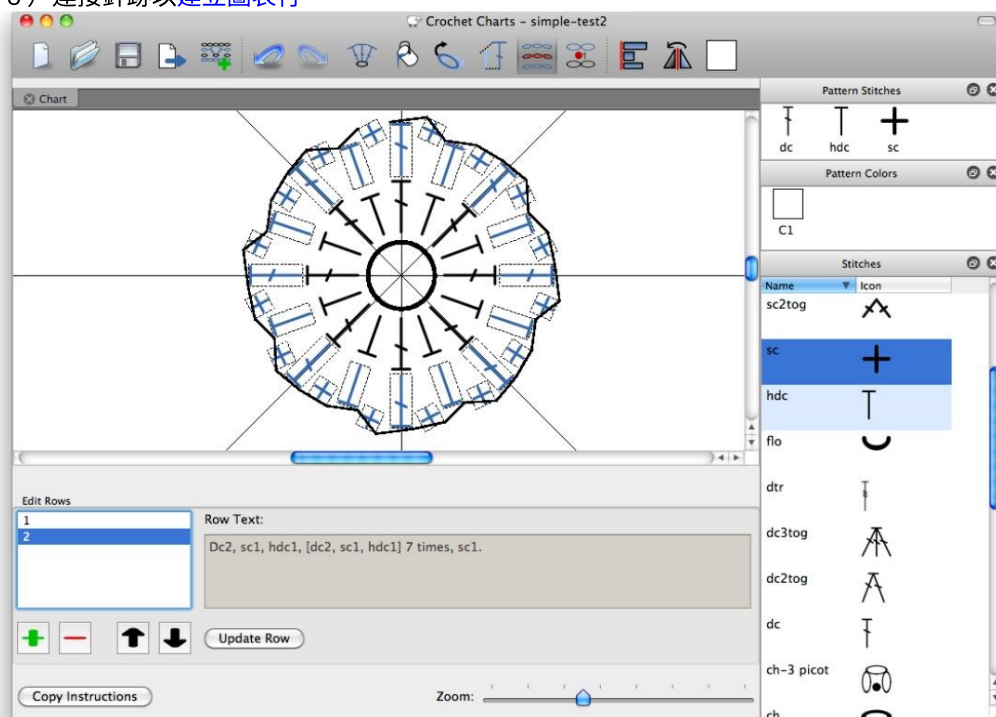
(6) 選擇剛剛創建的針跡楔形，複製、貼上並**旋轉** 這將為您提供圖案的右側。貼上並**旋轉** 可得到底部，貼上並**旋轉** 270°可得到左側。

(7) 新增行**指標**和 / 或您希望在圖表上突出顯示的其他特徵。根據需要進行其他細微調整。



步驟 7 之後的圖表

(8) 連接針跡以建立圖表行。



步驟 8 之後的圖表

(9) 將圖表和圖例匯出為您想要的文件格式，以便在文件中使用或出版。

## 第 3 章為文件新增圖表

首次開啟 Crochet Char時，您會看到一個空白窗口，頂部有一個「新圖表選項」對話框。此對話方塊可讓您快速建立包含單一圖表的新文件。一個文件可以包含任意數量的圖表。若要新增更多圖表，只需前往圖表→新增圖表。

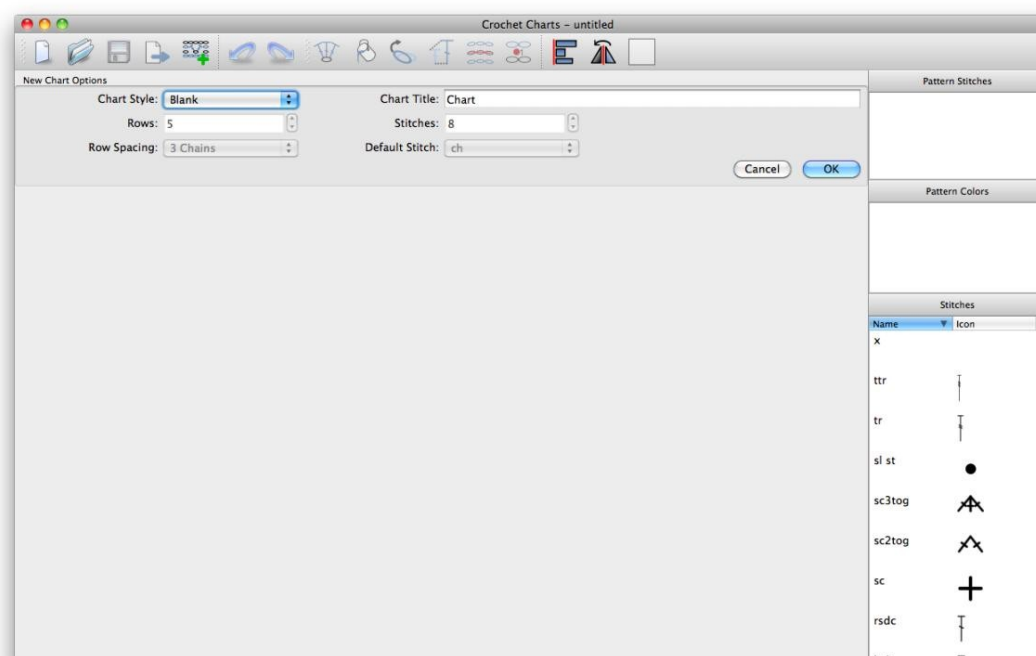
預設針跡是產生行或圓時使用的針跡。您可以在選項 / 首選項中設定使用哪種針跡作為預設針跡。

行距選項可讓您指定行之間的距離，距離的單位是鍊式針蹟的高度。為了方便起見，您可以為每個圖表指定一個標題，以便快速識別正在使用的圖表。

選擇空白圖表樣式將為您提供一個空白畫布，您可以從中建立自由形式的圖案。這使您可以靈活地創建圖表，就像在大多數繪圖程式中一樣，但鉤針圖表使用針腳而不是像素和線條。

如果您選擇行圖表樣式，那麼您將獲得空白圖表的所有功能，此外軟體還將建立由行、針跡、行間距和預設針跡定義的針跡網絡。軟體會將這些針腳加入[定義的行中](#)。

如果您選擇圓形圖表樣式，您將獲得空白圖表的所有功能，此外，軟體將從圖表中心開始建立圓形針跡，並按您為每一行選擇的針跡數進行增加。軟體會將這些針腳加入[定義的行中](#)。

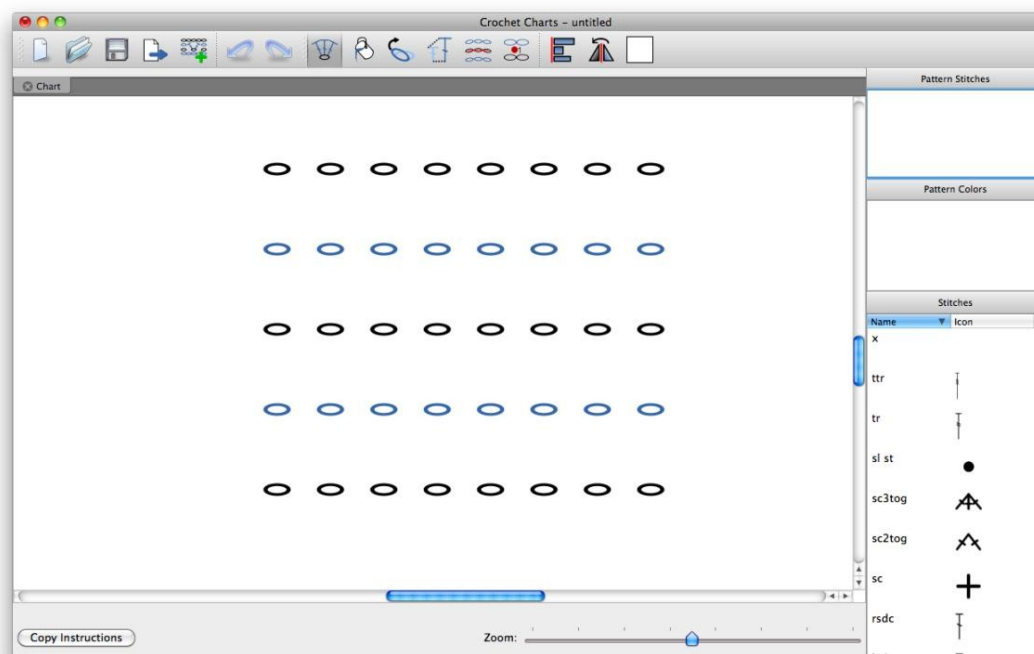


顯示「新圖表選項」對話框的主視窗

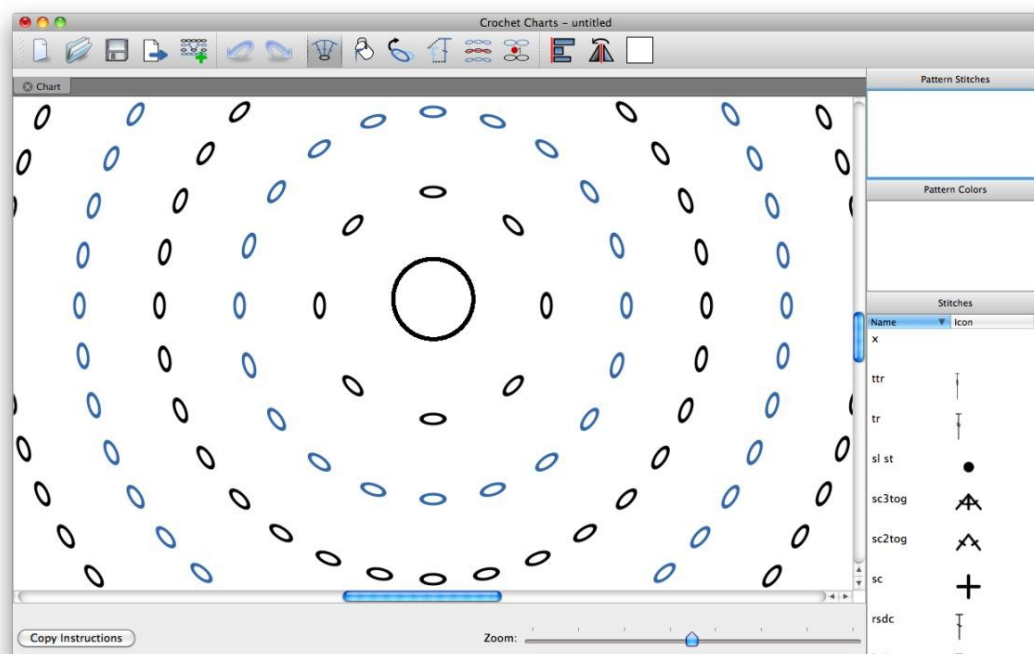
在編輯圖表時，您可以變更針跡、顏色、位置、旋轉和針蹟的比例，也可以新增新的針跡和行。您還可以添加無限數量的可移動指示器到

## 在文件中新增圖表

可以包含文字的圖表。您可以將指標用作行號指標，或用來吸引人們對圖表其他部分的注意。



主視窗顯示基本行圖表



主視窗顯示基本輪次圖表



# 第 4 章 捷徑

這是對鉤針圖表中可用的鍵盤快捷鍵的快速概覽。

表 4.1。快速方式

行動	Windows / Linux	蘋果
文件選單		
新的	Ctrl + N	命令 ⌘N
打開	Ctrl + O	命令 ⌘O
節省	Ctrl + S	Command +S
另存為	Shift +Ctrl + S	Shift +Command +S
列印	Ctrl + P	命令 ⌘P
列印預覽	Shift +Ctrl + P	Shift +Command +P
出口	Shift +Ctrl + X	Shift +Command +X
辭職	Ctrl + Q	Command +Q
編輯選單		
切	Ctrl + X	Command +X
複製	Ctrl + C	命令 ⌘C
貼上	Ctrl + V	命令 ⌘V
撤銷	Ctrl + Z	Command +Z
重做	Ctrl + Y / Shift +Ctrl + Z	Shift +Command +Z
查看選單		
放大	Ctrl ++	命令 ++
縮小	Ctrl + -	命令 +-
顯示 / 隱藏屬性	磷	磷
全螢幕	F11	Shift +Command +F
模式選單		
針跡編輯	D	D
顏色編輯	碳	碳
旋轉編輯	R	R
音階編輯	秒	秒
行編輯	在	在
指示器編輯	我	我
下一個選擇模式	B	B
圖表選單		
新圖表	Shift +Ctrl + N	Shift +Command +N
下一個網格模式	格	格
針跡選單		
團體	Ctrl + G	Command +G

快速方式

行動	Windows / Linux	蘋果
取消組合	Shift + Ctrl + G	Shift + Command+ G
顯示 / 隱藏對齊和分佈工具	Shift + F7	Shift + F7
顯示 / 隱藏鏡像和旋轉工具	Shift + F8	Shift + F8
工具選單		
針跡庫	Ctrl + L	Command + L
選項	Alt + O	命令 + ,
幫助菜單		
鉤針圖幫助	F1	F1

# 第 5 章 工具



鉤針圖表中的工具列

工具列上的工具從左到右依序為：新文件、開啟檔案、儲存檔案、[匯出](#)、[新增圖表](#)、撤銷、重做、[拼接編輯](#)、[色彩編輯](#)、[旋轉編輯](#)、[縮放編輯](#)、[行編輯](#)、[指標編輯](#)、[調整大小工具](#)、[對齊與分佈工具](#)、[鏡像和旋轉工具](#)、[框選](#)、[套索選擇](#)、[線選](#)、[停用方形網格](#)、[方形網格](#)、[網格網格](#)和[三角形網格](#)。

## 特性

查看→顯示屬性

屬性選單顯示有關目前選擇的上下文相關資訊。它允許您更改選擇的位置、角度和比例，以及選擇指示器時的字體設定、選擇圖像時的圖像設定以及未選擇任何內容時的網格設定。

## 出口

文件→匯出 ...

此選項可讓您將圖表和圖例匯出為不同的檔案格式：PDF、SVG、PNG、JPEG、TIFF、BMP。可以控制導出的質量，您可以將其從網路品質調整為出版品質。有關[導出文件](#)的更多信息，請參閱導出文件。

## 新增圖表

圖表→新增圖表

在此文件中新增圖表。一個文件可以包含任意數量的圖表。

## 針跡編輯

模式→針跡編輯

此模式可讓您在圖表上新增、編輯和移動針跡。您可以使用箭頭鍵對針跡的位置或針跡的選擇進行微調。

## 顏色編輯

模式→顏色編輯

此模式可讓您編輯針跡的背景和前景色。透過點擊針跡，其前景色和背景色將變更為目前選定的顏色。若要變更選取的顏色，請使用[圖案顏色選單](#)。

## 旋轉編輯

模式→旋轉編輯

在此模式下，您可以編輯針跡傾斜的角度。您可以相對於針跡底部將針跡旋轉 360°。您可以使用箭頭鍵對針蹟的角度或針蹟的選擇進行微調。向右或向下為順時針方向，向左或向上為逆時針方向。

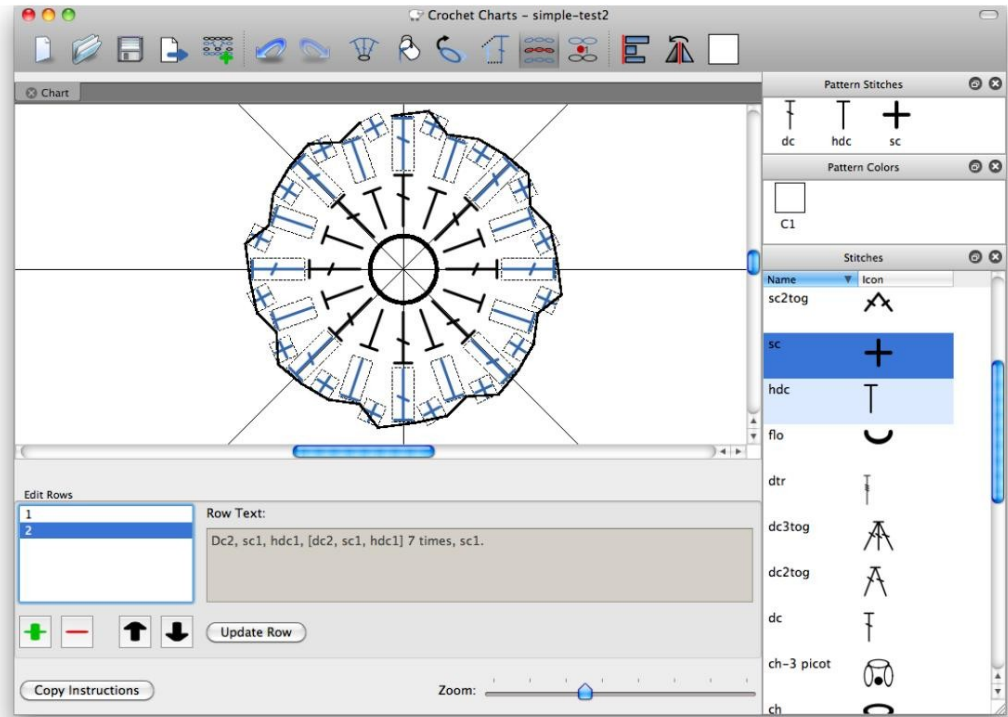
## 音階編輯

模式→比例編輯

此模式可讓您獨立縮放針跡高度和寬度的大小。如果您想以的比例縮放針跡，您可以在縮放時按住 Ctrl （或 Apple）鍵。您可以使用箭頭鍵對比例進行微調。向上和向右分別增加高度和寬度，向下和向左減少比例。如果按住 Ctrl （或 Apple），比例將同時增加高度和寬度。

## 行編輯

模式→行編輯



行編輯模式的使用者介面

鉤針圖表允許使用者將針腳放置在圖表上的任何位置，由於這種靈活性，無法自動決定針腳屬於哪一行。此介面的目的是定義哪些針腳屬於每一行，以及依照什麼順序。

定義行具有以下好處：根據設定中的定義自動交替行顏色，並自動產生圖表的書面說明。

若要建立行，請從工具列中選擇「行編輯」模式圖標，或選擇「模式」 → “行編輯”。行編輯介面將會打開，如上圖所示。

從最左側的行列表中選擇一行將顯示目前的行文字。  
它還會突出顯示該行中的所有針腳，並用黑線連接它們。

若要建立第一行，請繼續並選擇新行的第一個針腳。不釋放滑鼠按鈕，點擊並拖曳到行中的下一個針腳。紅線將滑鼠與行中的最後一針連接起來。當您將新針腳連接到行時，新針腳和前一針腳之間會出現一條黑線。紅線現在將滑鼠連接到新的針腳。繼續連接該行的所有針腳。建立完行後，釋放滑鼠按鈕，然後按一下螢幕底部的「編輯行」對話方塊中的綠色加號 (+) 將您的行添加到列表中後，它才會被追蹤。

紅色減號 (-) 從清單中刪除選定的行（它不會從圖表中刪除針跡），向上和向下箭頭改變行的順序。

如果您在創建行時釋放滑鼠按鈕，或者您稍後回來並想在行中添加更多針腳，您可以這樣做。如果要在行尾添加針跡，只需按一下最後一個針跡，然後按順序將紅線拖曳到下一個針跡即可。如果您想在行的中間添加針腳，則必須從行的第一個針腳開始。

如果要在某一行中新增針跡，請從行清單中選擇該行，然後會選擇該行中的針跡，並且針跡之間的連接將顯示為連接針跡的線。選擇連接的最後一個針腳並將其連接到您想要新增到行中的新針腳。

如果您希望重新繪製整行，請從行清單中選擇該行，按一下畫布，這將取消選取該行中的所有針跡。然後按順序選擇更新行中您想要的所有針跡。  
完成針跡選擇後，按一下「更新行」按鈕。

完成行編輯後，您可以透過點選任何其他編輯模式來關閉「行編輯」對話方塊。

## 指示器編輯

模式→指示器編輯

指標可以用作行指標，或指出圖表中需要特別注意的部分。圖表上的指標可以根據[圖表選項 / 首選項](#)或[屬性視窗顯示點和 / 或文字](#)。

進入指標編輯模式後，您可以點擊圖表來新增指標。如果您已設定帶有文字的指標，則可以透過點擊所選指標來編輯文字。



指標的屬性

當選擇一個指標時，屬性選單會變更以顯示一些僅指標的參數。

樣式下拉選單可讓您選擇是否顯示點和文字、僅顯示點或僅顯示文字。最後一個選項可用於在圖表中新增描述、免責聲明等，儘管匯出選單還允許您在圖表中新增自訂頁首和頁尾。

字體和大小選項正如您期望的那樣工作。在字體文字方塊中，您可以自己寫字體的名稱，或開啟下拉式選單以便查看所有可用的字體。最好堅持使用最受歡迎的字體，有些字體僅在某些平台（如 Windows 或 Mac）上可用，因此不能在每台電腦上使用。

## 框選

模式→框選

三種選擇模式之一。按住滑鼠左鍵並移動滑鼠，您可以繪製一個矩形，選擇與該矩形相交的所有內容。

## 套索選擇

模式→套索選擇

三種選擇模式之一。按住滑鼠左鍵並移動滑鼠，您可以自由繪製形狀，選擇與該形狀相交的所有內容。

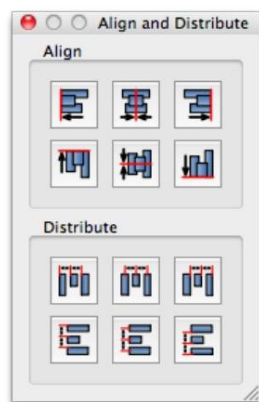
## 線路選擇

模式→線路選擇

三種選擇模式之一。按住滑鼠左鍵並移動滑鼠，您可以自由繪製一條線，選擇與該線相交的所有內容。

## 對齊和分佈

針跡→顯示對齊和分佈



對齊和分佈工具

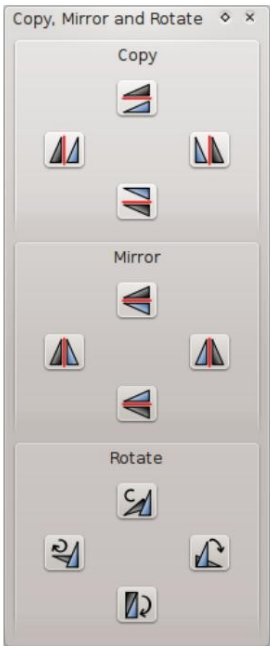
一組工具，可讓您在圖表上均勻對齊和分佈針跡。

您可以對齊左邊緣、右邊緣、垂直軸中心、頂部邊緣、底部邊緣、水平軸中心。

您可以沿著左邊緣、右邊緣、水平中心等距分佈，也可以沿著頂部邊緣、底部邊緣、垂直中心等距分佈。

## 縮放、鏡像和旋轉

針跡→顯示鏡像和旋轉



鏡像和旋轉工具

一組可讓您複製、鏡像和旋轉圖表上的針跡組的工具。

可以向上、向下、向左和向右進行複製和鏡像。

複製將克隆選定的針跡並沿著選定的方向移動它們。例如，如果您的副本在左側，則最右側克隆針跡的最右側邊緣將接觸最左側選定針跡的最左側邊緣。

鏡像是透過垂直線或水平線完成的。例如，如果您鏡像左，則最左側選定針跡的最左側點將用作鏡像線。鏡像將自動複製要鏡像的針跡。

使用此工具旋轉針跡將從所選針跡組的左下角完成，除非圖表上有一個圖表中心（圖表→顯示圖表中心），在這種情況下，選擇將圍繞圖表的中心旋轉。

有 3 個按鈕分別代表 0°（右側）、180°（底部）、270°（左側），第四個按鈕（頂部）代表自訂選項，可讓您精確選擇要旋轉選擇的度數。

與鏡像不同，旋轉操作針對選定的針跡進行。

## 顯示圖表中心

圖表→顯示圖表中心

此選項可讓您顯示一個圓圈作為圖表的中心。如果中心可見，它將被用作鏡像和旋轉工具的旋轉功能的樞軸點。

## 顯示楔形線

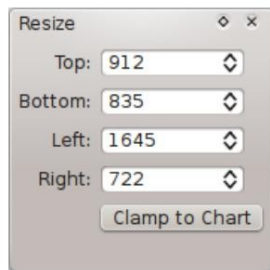
圖表→顯示楔形線



此選項顯示一條垂直線和一條水平線以及兩條穿過圖表中心點的 45° 線，或者如果您有可見的中心符號，它們會在符號的中心交叉。當您想要透過建立楔形設計來建立圓形圖表時，這些線條非常有用。如果在圍繞中心點旋轉選擇時將針腳保持在線內，那麼您將獲得一致的重複效果。

## 調整大小

圖表→調整大小



調整大小工具

允許您調整圖表大小的選單。

使用四個數字框，您可以變更圖表的大小。當您將針跡移出圖表時，它將自動調整大小。

「夾緊圖表」按鈕將調整圖表大小，以使其完全適合內容。這也將自動使圖表位於螢幕中央。

## 無網格

圖表→網格→無網格

禁用網格。沒有顯示網格，也沒有對齊網格。

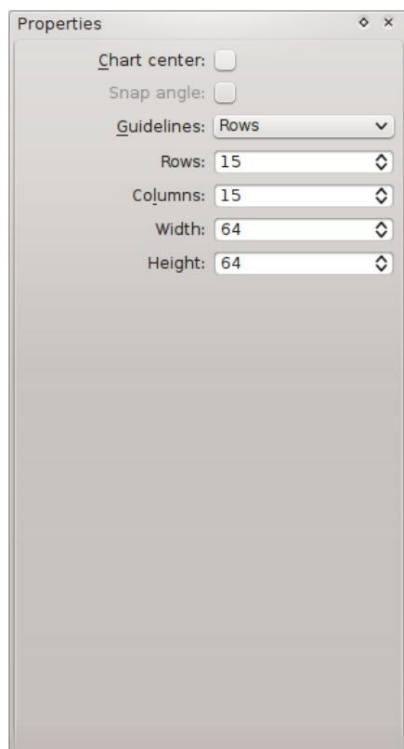
## 方格網格

圖表→網格→方形網格

啟用方形網格，並將項目捕捉到該網格上。

每當您移動物體時，它都會捕捉到網格上最近的點。這對於輕鬆地以網格或行模式佈置針跡很有用。

當未選擇任何項目時，可以在[屬性視窗中自訂網格](#)。



方格網格的屬性。

在屬性視窗中，行和列的設定會改變網格中垂直和水平方塊的數量。寬度和高度決定了網格中每個方塊的大小。

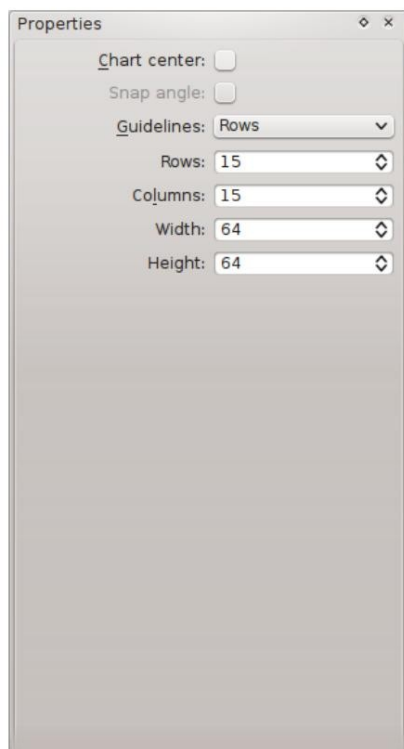
## 圓形網格

圖表→網格→圓形網格

啟用圓形網格，並將項目捕捉到該網格上。

每當您移動物體時，它都會捕捉到網格上最近的點。這對於輕鬆地以網格或行模式佈置針跡很有用。

當未選擇任何項目時，可以在[屬性視窗](#)中自訂網格。



圓形網格的屬性。

在屬性視窗中，圓形設定會改變圓形的層數。列決定將圓分成多少片，高度改變每層的高度。

如果啟用了對齊網格，針跡將自動旋轉至圖表的中心。這對於快速製作圓形圖表很有用。

## 三角網格

圖表→網格→三角網格

啟用三角網格，並將項目捕捉到該網格上。

每當您移動物體時，它都會捕捉到網格上最近的點。這對於輕鬆地以網格或行模式佈置針跡很有用。

當未選擇任何項目時，可以在[屬性視窗](#)中自訂網格。



三角網格的屬性。

在屬性視窗中，三角形設定會改變網格中三角形的層數。寬度和高度會改變每個三角形的大小。

## 分組

針跡→分組和針跡→取消分組

此選項可讓您將針跡組合在一起或取消組合。當針腳分組時，它們可以作為一個單元進行移動和更改。

## 新增圖片

編輯→插入→圖像

將影像插入圖表。文件選擇器可讓您選擇所需的圖像並將其直接嵌入到圖表中。使用[屬性窗口](#)，可以變更所選影像的路徑。

## 圖案顏色

查看→顯示圖案顏色

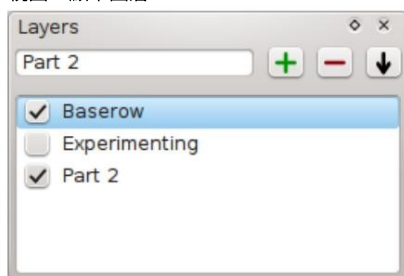


圖案顏色選單。

此選單可讓您選擇針蹟的前景色和背景色。按下針跡或背景，系統會提示您使用顏色選擇器來變更所選的顏色。這些顏色將應用於使用針跡編輯工具放置的新針跡。若要變更現有針蹟的顏色，請使用[顏色編輯工具](#)。

## 圖層

視圖→顯示圖層



圖層選單。

此選單允許您使用圖層。圖表中的每個元素都被分配到特定的層，並且只有在選擇該層時才能被選擇。這使您可以將圖表分成幾部分，這樣您就可以處理一個部分，而不會意外選擇或刪除不相關的部分。別擔心，如果您不想使用它，您可以隱藏並忽略這個視窗。

只需點擊即可選擇圖層。

每個圖層左側的複選框會隱藏該圖層，使該圖層的所有內容不可見。

透過點選加號按鈕，可以新增一個新圖層，其名稱與在文字方塊中輸入的名稱相同。雙擊圖層即可變更其名稱。

透過點選減號按鈕，可以刪除選定的圖層以及該圖層中包含的所有內容。

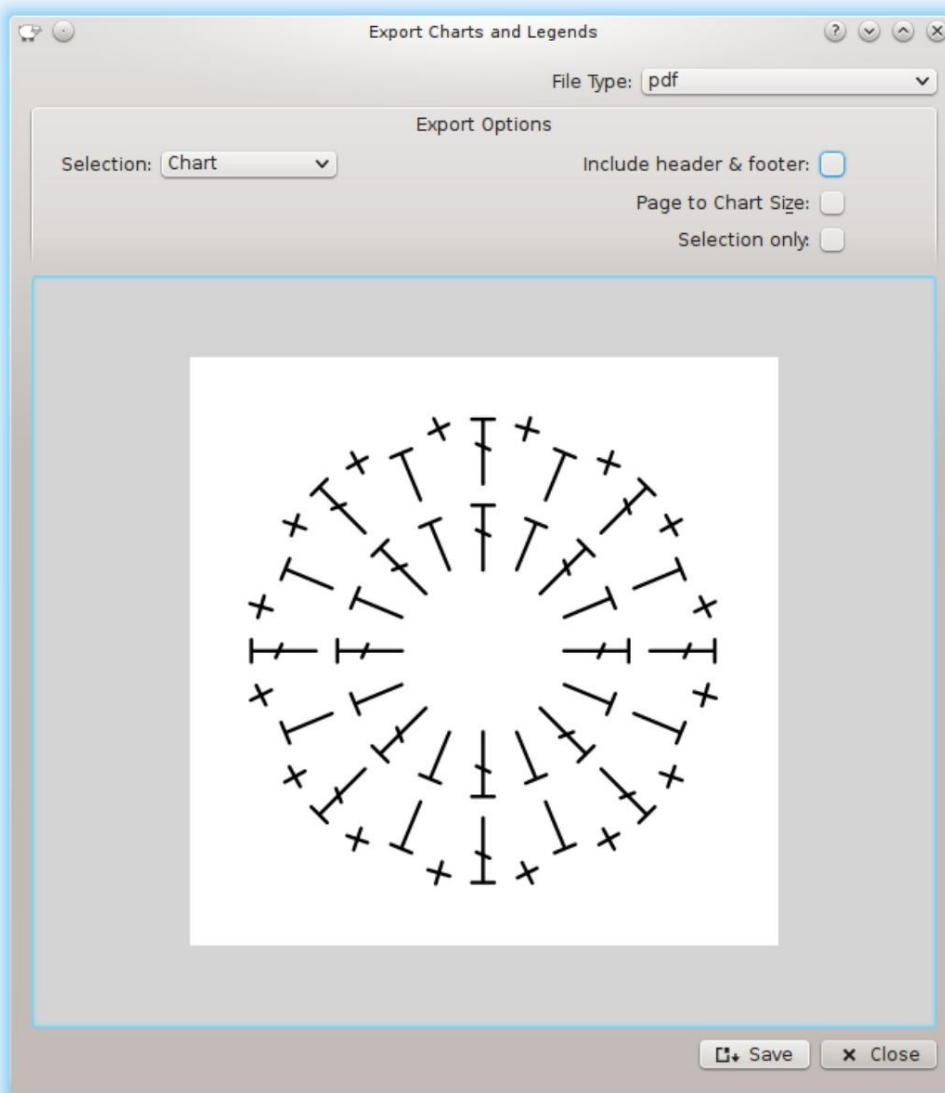
帶有向下箭頭的按鈕將選定的圖層與其下方的圖層合併。這會將所有元素從目前圖層移至要合併的圖層，並從清單中刪除目前圖層。

## 第 6 章匯出文件

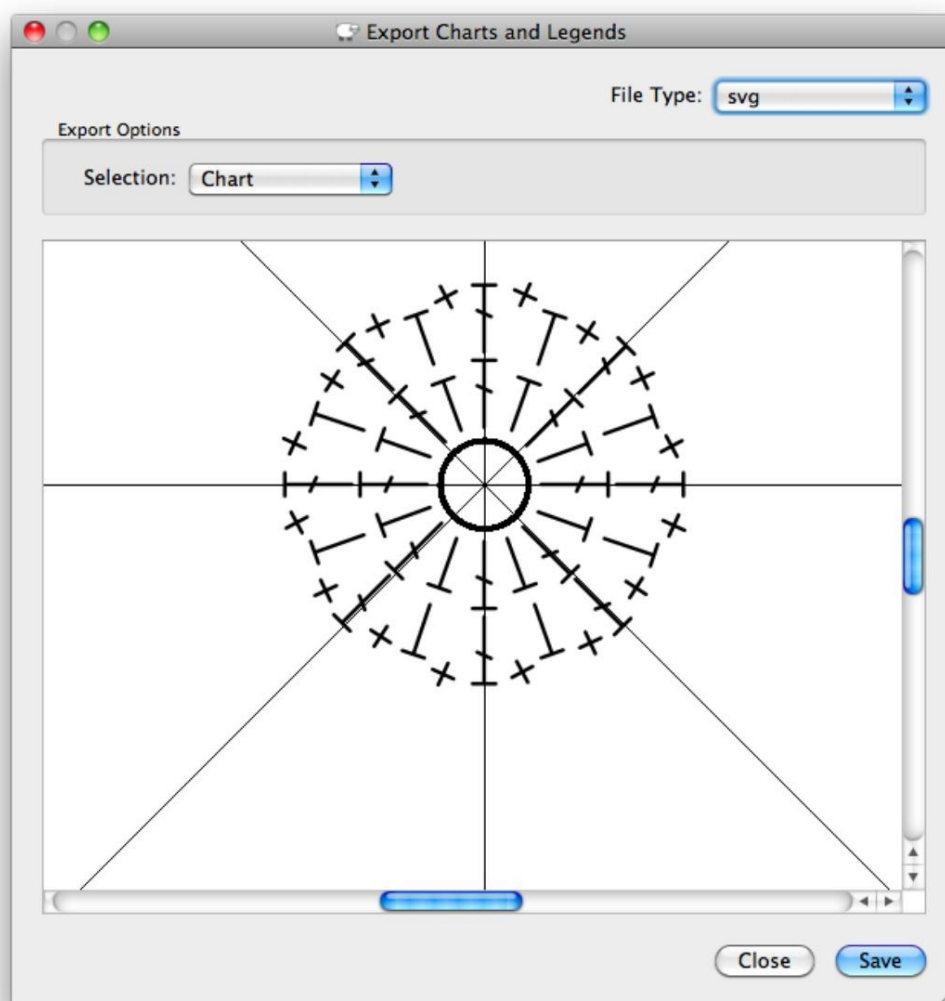
您的所有作品都可以匯出為網站、雜誌和出版物中常用的格式。

您可以匯出為以下任一文件格式：PDF、SVG、JPEG、PNG 和 BMP。前兩種格式是向量圖形，這意味著當您放大或放大圖像時它們不會出現像素化。因此，它們常用於雜誌和出版物。JPEG 有時也被雜誌和出版物接受，但如果出版商接受它們，他們通常希望分辨率為 300 DPI。在將文件發送給發布者之前，您應該詢問他們接受哪些文件類型。

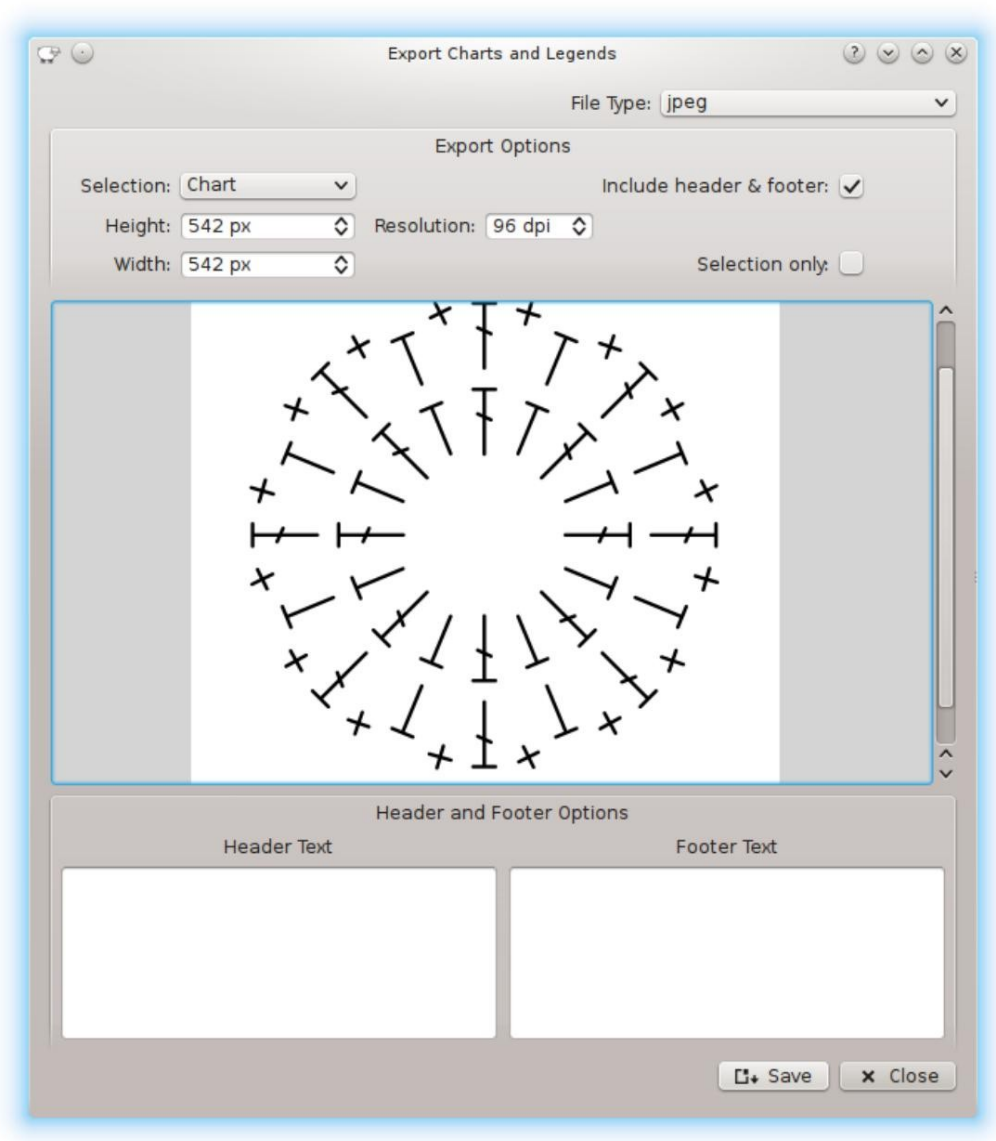
若要將文件的任何部分匯出為圖像，請按一下工具列中的「匯出」圖示或前往「檔案」「匯出」。從此對話方塊中，您可以選擇匯出部分或全部圖表、針跡圖例或色彩圖例。



匯出為 PDF 的選項視窗



匯出為 svg 的選項窗口



匯出為 jpeg、png 或ifomp 的選項窗口

上面的截圖顯示了導出圖像的所有可能選項。以下是這些選項的解釋。

選擇這可讓

您選擇匯出圖表、針跡圖例或色彩圖例。此外，如果您匯出為，您可以將所有圖表匯出到一個文件中，每個圖表都在自己的頁面上。

解決

影像輸出的品質。 96pi 通常被認為是標準質量，300 dpi 是印刷或出版質量。您應該意識到更高的品質意味著更大的文件大小，並且您應該根據文件的預期用途來權衡這一點。

包括頁首和頁尾

如果選取此選項，匯出螢幕底部附近將出現兩個文字框，提示您輸入頁首和 / 或頁尾文字。該文字將出現在您匯出的圖像上。



### 頁面到圖表大小預設

情況下，頁面大小設定為標準4 信紙頁面，並且圖表會縮放以適合頁面。  
如果勾選「頁面到圖表大小」選項，則頁面大小將設定為圖表大小。

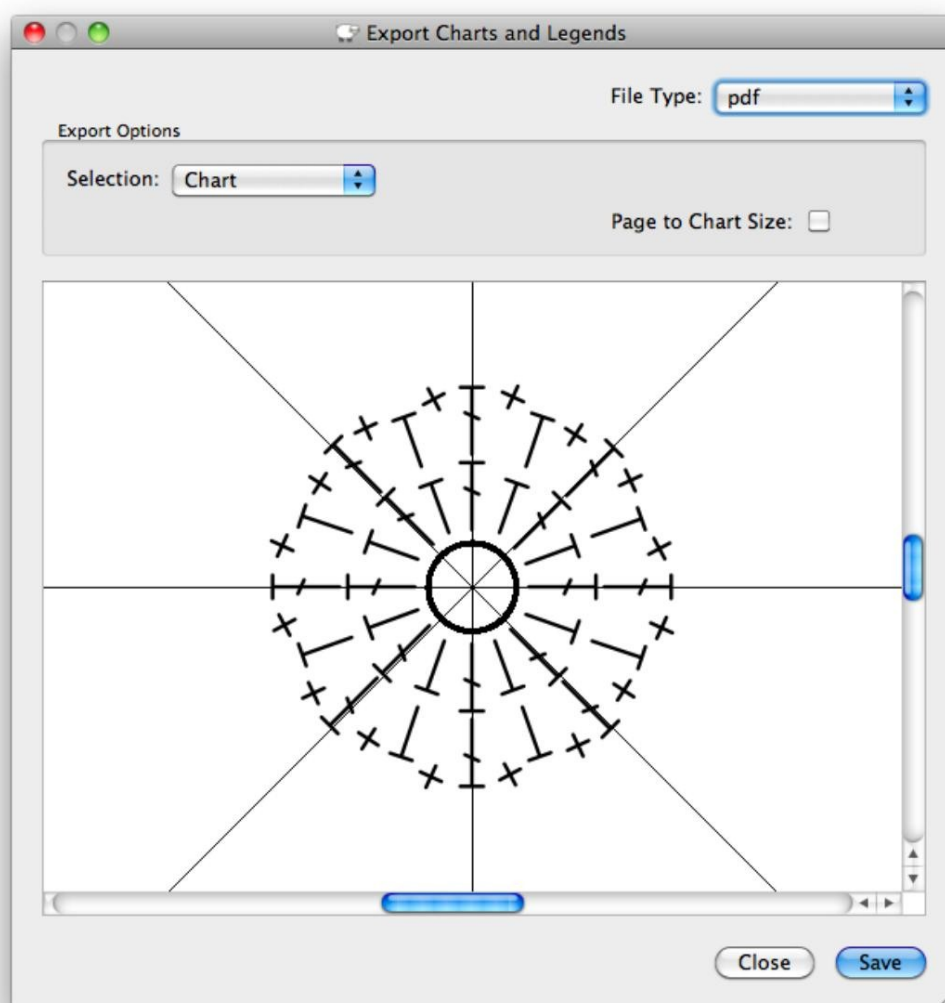
### 僅選擇僅匯出

您目前選擇的項目。如果您只想匯出圖表的某個部分，這將很有用。請注意，所選針跡周圍顯示的矩形不會被匯出，因此看起來就像匯出整個圖表一樣。

### 高度和寬度設定要

產生的圖像的尺寸。您應該意識到更高的品質意味著更大的文件大小，並且您應該根據文件的預期用途來權衡這一點。

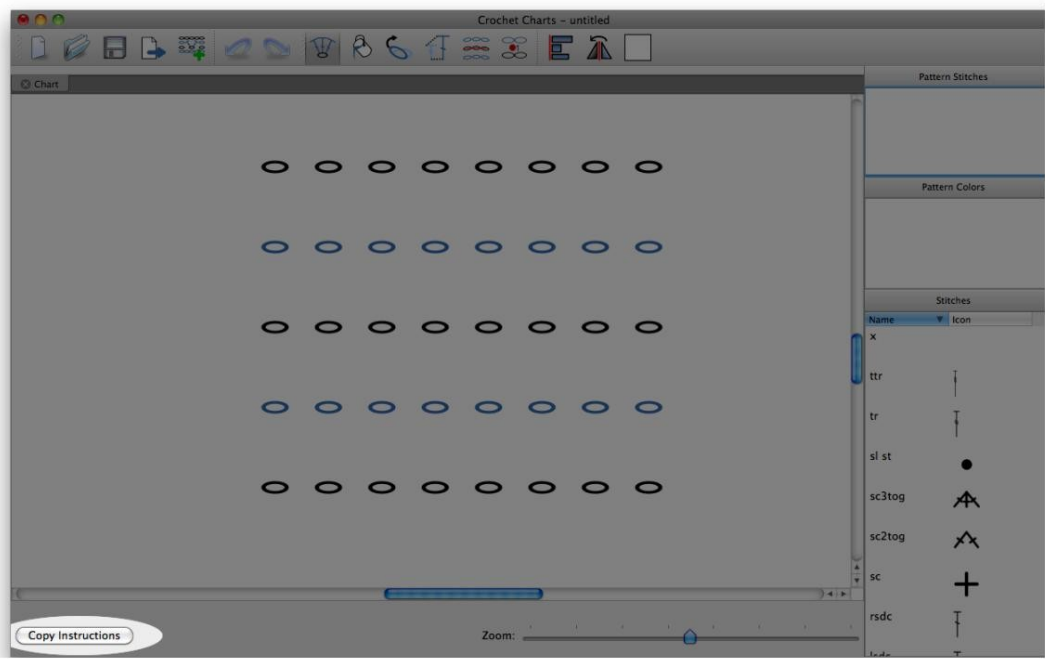
## 圖表



### 匯出圖表的選項窗口

當您匯出圖表時，您會看到[所有匯出的標準選項](#)。您可以根據要匯出的文件類型選擇解析度、高度、寬度和頁面到圖表大小選項。

## 指示



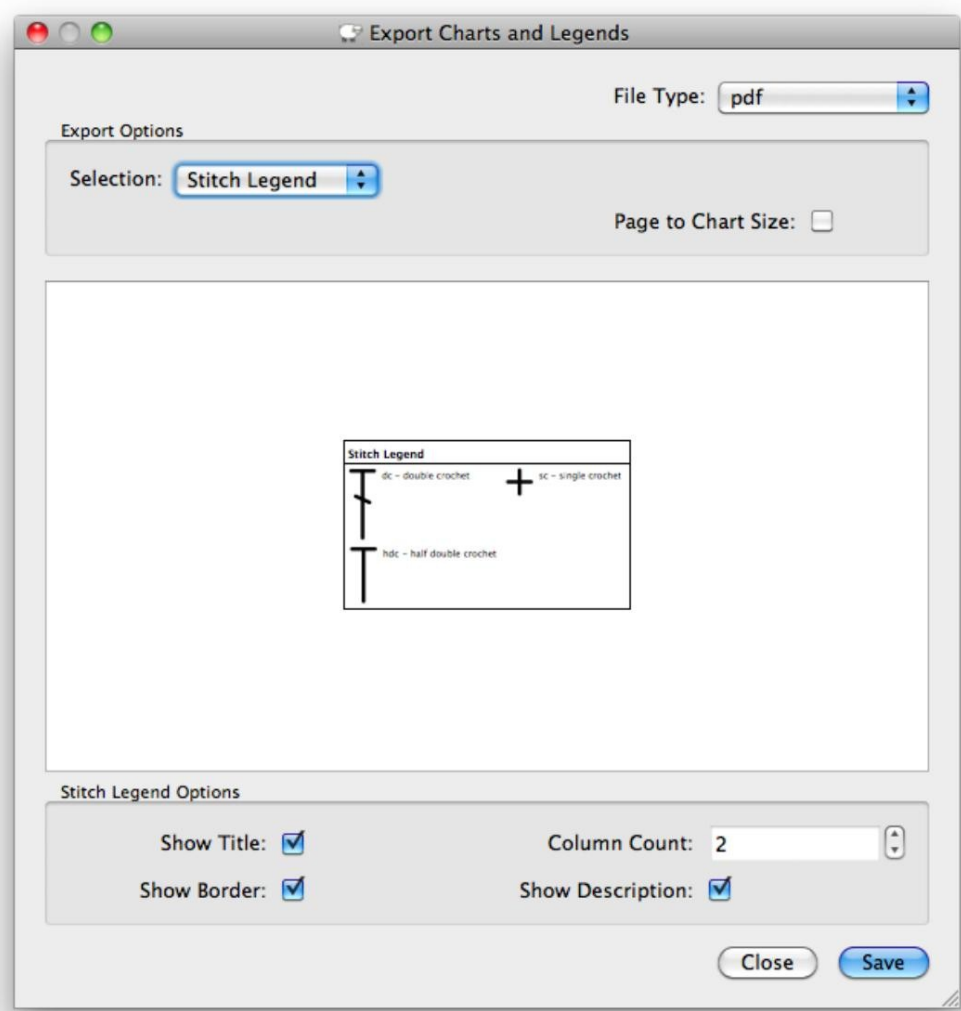
主視窗反白顯示“複製說明”按鈕

您可以按下應用程式左下方的「複製說明」按鈕從主介面匯出圖表的書面說明。此按鈕將添加行號、將首字母大寫、在行尾添加句點以及生成重複等功能。如果您希望寫出每一個針法，您可以告訴鉤針圖表您不希望它在[圖表選項 / 首選項](#)中產生文字重複。此清理版本的書面說明將自動複製到剪貼簿，然後您可以將其直接作為純文字貼上到另一個應用程式中。

## 傳說

鉤針圖表支援針法圖例和色彩圖例的輸出。這些圖例包含文件中所有標籤上使用的所有針跡或顏色（分別）。主介面上的「圖案針跡」和「圖案顏色」停靠欄可以互動地查看圖例所包含的內容。

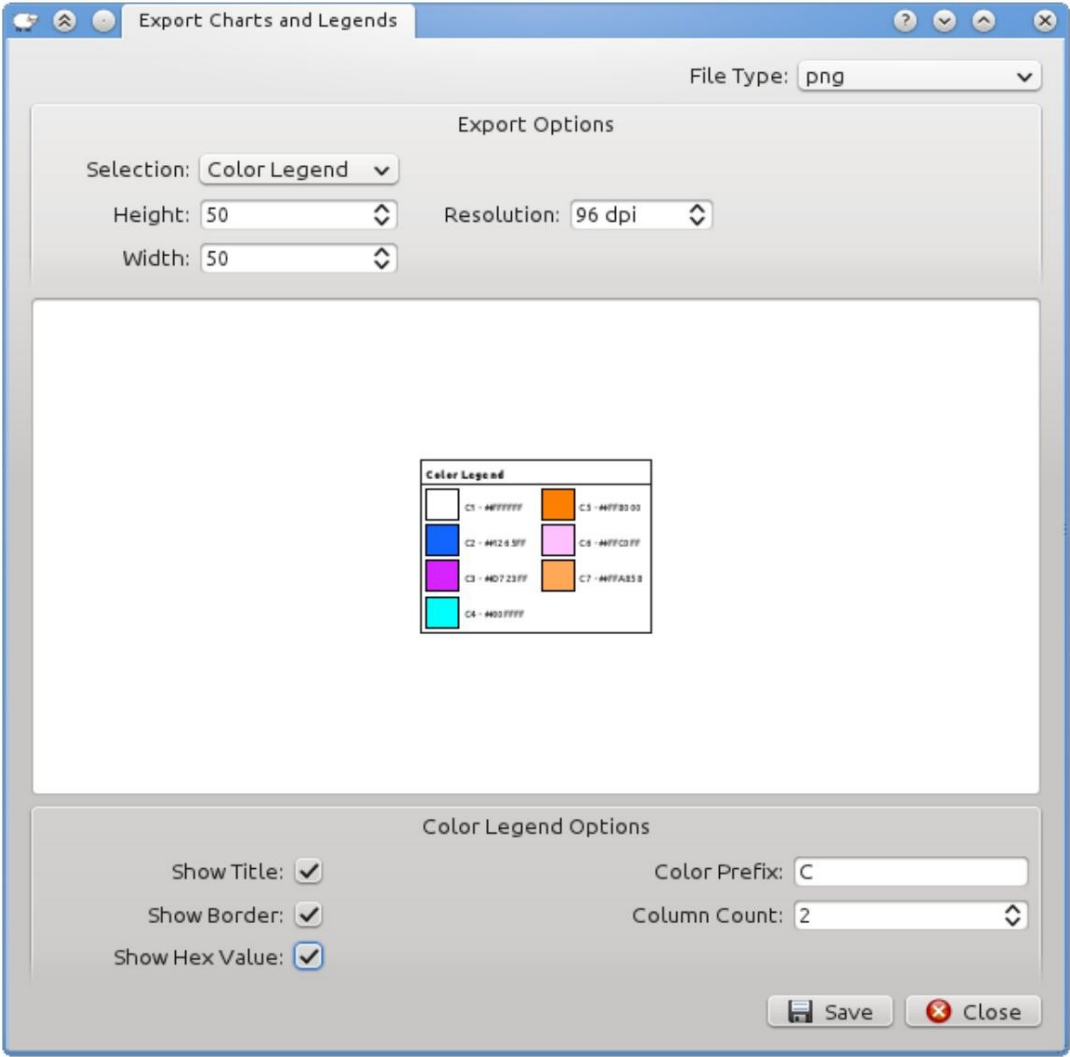
史迪奇傳奇



用於匯出針跡圖例的選項窗口

當您匯出針跡圖例時，對話方塊頂部將顯示標準匯出選項，底部將顯示針跡圖例特定選項。這些選項包括顯示圖例的標題、顯示圖例周圍的邊框、顯示針跡描述以及指定圖例的列數。如果您有喜歡的設定並希望在使用匯出對話方塊時看到它們，您可以透過在圖例選項 / 首選項中設定它們來使它們成為預設。

色彩圖例

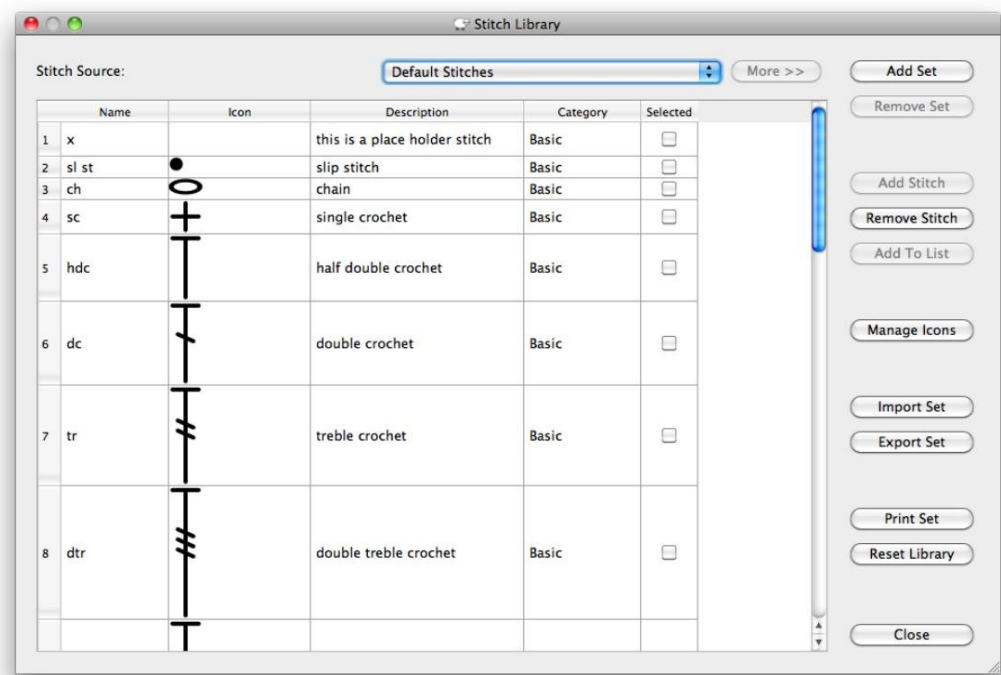


主視窗反白顯示“複製說明”按鈕

當您匯出針跡圖例時，您會在對話方塊頂部看到標準匯出選項，在底部看到顏色圖例特定選項。這些選項包括顯示圖例的標題、顯示圖例周圍的邊框、顯示顏色的十六進位值（網路顏色的標準表示）、使用者選擇的顏色前綴以及指定圖例的列數。如果您有喜歡的設定並希望在使用匯出對話方塊時看到它們，您可以透過在圖例選項 / 首選項中設定它們來使它們成為預設。

# 第七章 針跡庫

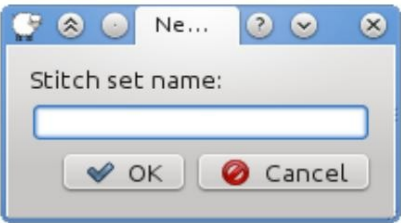
針跡庫可以由多組針跡組成。一組中的每個針跡都必須具有唯一的名稱，但是您可能有多個群組包含同名的針跡。預設針跡集包含主應用程式中出現的用於圖表的所有針跡。您可以根據需要自訂此清單。不在此列表中的任何針跡都不會顯示在針跡列表碼頭中。該庫按如下方式加載針跡：首先加載內建針跡，然後加載您可能添加的任何其他針跡，最後加載您在現有針跡上所做的任何自訂或更改。



Stitch Library 的主窗口

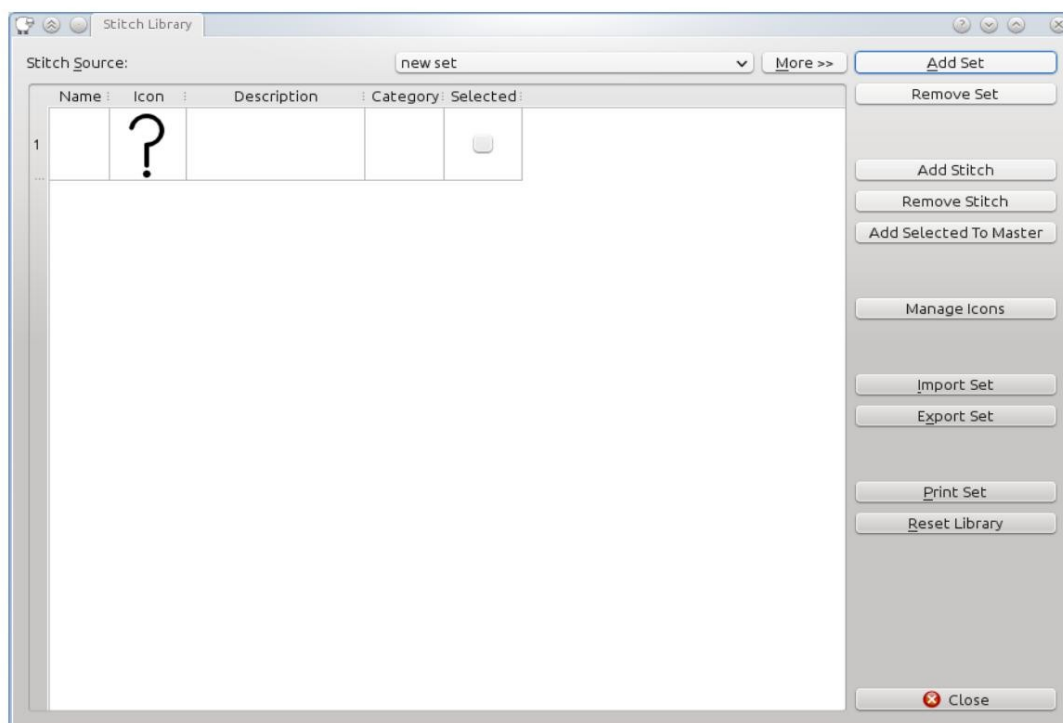
若要開啟針跡庫，請前往工具→針跡庫。從這裡您可以新增和刪除針跡、針跡組和圖標，列印該組並將庫重置為其原始狀態。

## 建立新針法集



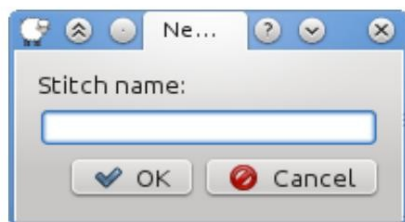
提示新的 StitchSet

若要建立新的針跡集，請按一下新增集按鈕。系統將提示您輸入集合名稱。輸入新的集合名稱後，針跡庫中將會載入一個新列表，其中包含可供編輯的新針跡。從此時起，您可以像平常一樣編輯針跡並向針跡組中添加更多針跡。要在圖表上使用新針跡，您需要將針跡新增至預設針跡清單。



圖書館中展示的全新針法套裝

## 建立新針法



提示新的 Stitch

若要建立新針跡，請按一下「新增針跡」按鈕並為針跡提供新名稱。然後您將返回到針跡庫，其中新增了一個新行，其中包含新針蹟的名稱以及圖示的問號。要更改有關針蹟的任何信息，只需單擊每個部分即可。圖示和類別將開啟一個下拉列表，您必須再次按一下該列表才能顯示選項。如果您想將圖示新增至選擇清單中，您可以[新增自己的自訂圖示](#)。如果您已將針跡新增至新集合並想要使用它來建立圖表，則需要將[針跡新增至預設針跡清單](#)。

## 將針跡新增至預設針跡列表

若要使用自訂針跡建立圖表，您必須將針跡包含在預設針跡清單中。若要包含您的自訂針跡，請選取您想要新增的針跡旁的「已選取」複選框，然後按「新增至清單」按鈕。

預設針法設定與鉤針圖中的任何針法設定一樣，只能具有唯一命名的針法。如果您嘗試包含清單中已有的針跡名稱，系統會提示您取代現有針跡、保持原始針跡不變，或在新增多個針跡時停止新增針跡。

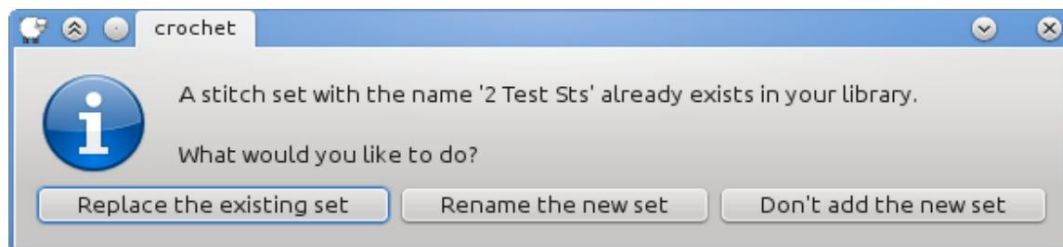


如果針跡已經存在，系統會提示您

## 導入 / 導出針跡集

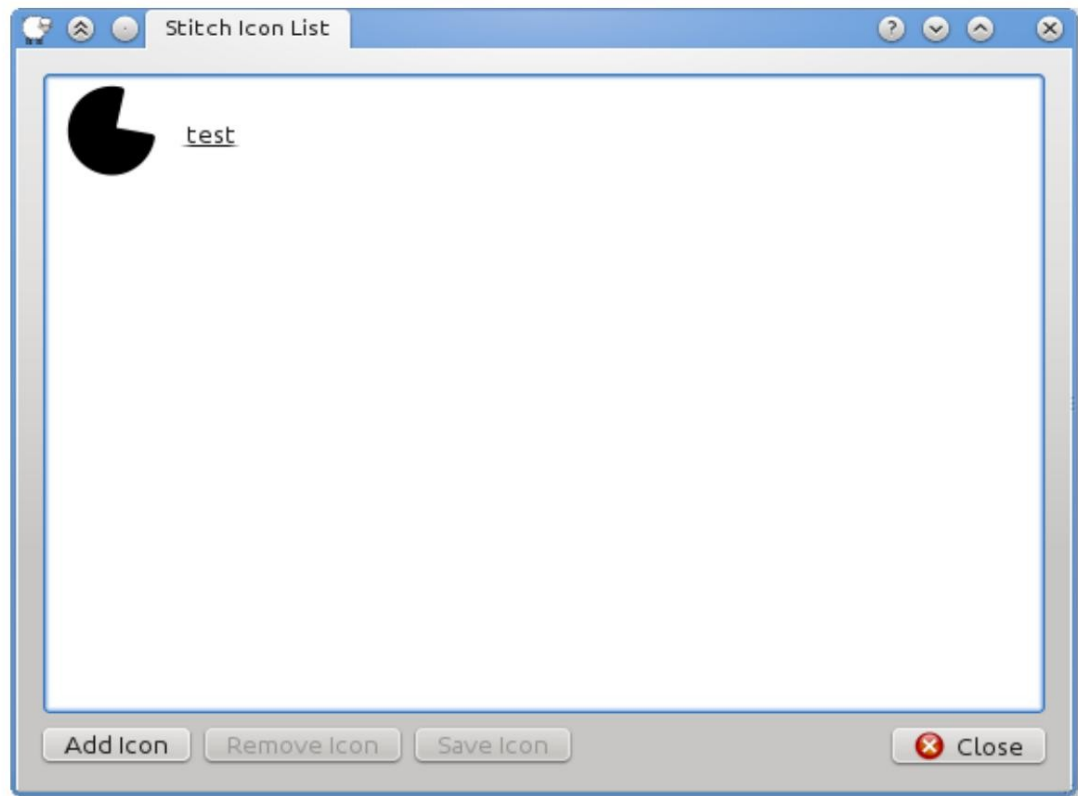
如果您有一組想要與朋友、同事或其他人分享的針法，您可以將該群組針法匯出到單一檔案。若要匯出針跡庫中的針跡集，請按一下匯出集按鈕，系統將提示您提供檔案名稱。目前顯示的集合將被匯出到單獨的獨立檔案中，其他 Crochet Char 使用者可以自行匯入和使用。

若要匯入某人給您的一組針跡，請進入針跡庫並按一下匯入群組按鈕。系統將提示您選擇要匯入的檔案。如果該集合的名稱與庫中已有的集合衝突，系統會提示您為該集合指定一個新名稱、覆寫現有集合或停止匯入程序。



如果針跡已經存在，系統會提示您

# 新增自訂圖標



## 新增圖示

若要新增自訂圖標，請按一下 Stitch Library 中的「管理圖標」按鈕。這將帶您進入圖示列表，您可以在其中新增圖示、刪除圖示和儲存圖示。

當您將圖標新增至 Stitch Library 時，軟體會複製該圖標，這樣您就不必擔心移動或刪除已新增的圖標。從清單中刪除圖示會刪除副本。儲存圖示功能可讓您儲存一個或多個圖示的副本，並將它們複製到有用的位置，您可以在該位置進行更改，然後將它們儲存回庫中。所有管理圖示的功能（新增圖示、刪除圖示和儲存圖示）都可以用於圖示群組以及單一圖示。

# 創建圖標的技巧

要為鉤針圖表建立圖標，您應該使用您最喜歡的繪圖程式來建立以下格式之一的檔案：

## SVG 、 SVGZ

可以有透明背景並正確縮放

巴布亞紐幾內亞

可以有透明背景，但不能很好地縮放

## 動圖

可以有透明背景，但不能很好地縮放

## JPG, JPEG

沒有透明背景，並且不能很好地縮放



如果您想在針腳後面添加顏色或某些針腳重疊，則透明背景很有用。適當的縮放是好的，因為這意味著無論您如何放大圖表或如何擴大針跡，它們總是看起來不錯。

建議盡可能使用SVG 檔案格式。 SVG並不像其他格式那樣知名，但它正在成為行業標準。如果您選擇使用，以下幾個應用程式可以產生 SVG檔案：[Inkscape](#)，[LibreOffice](#) 繪製，[OpenOffice](#) 繪圖，[Google](#) 文件、和 [Adobe Illustrator](#)。

我們建議從32x32 像素的畫布尺寸開始。如果需要使用不同的尺寸，建議以 32 的增量更改尺寸。因此，單鉤針為 32x32，半雙鉤針為 32x64，雙鉤針為 32x80。一旦有了基本尺寸，您就可以根據需要進行修改。

如果您希望針腳與預設計針腳相匹配，我會使用 的筆觸寬度和圓形的端點和接頭。此外，如果您希望軟體更改隔行針蹟的顏色，那麼您創建的針跡應該是黑色（#000000），並且針跡中的任何其他顏色都不會被修改。

如果您使用支援透明背景的其他檔案類型（png，gif），您應該知道大多數繪圖應用程式預設不會開啟透明度。您應該查閱應用程式的文檔以找到正確的啟用方法。

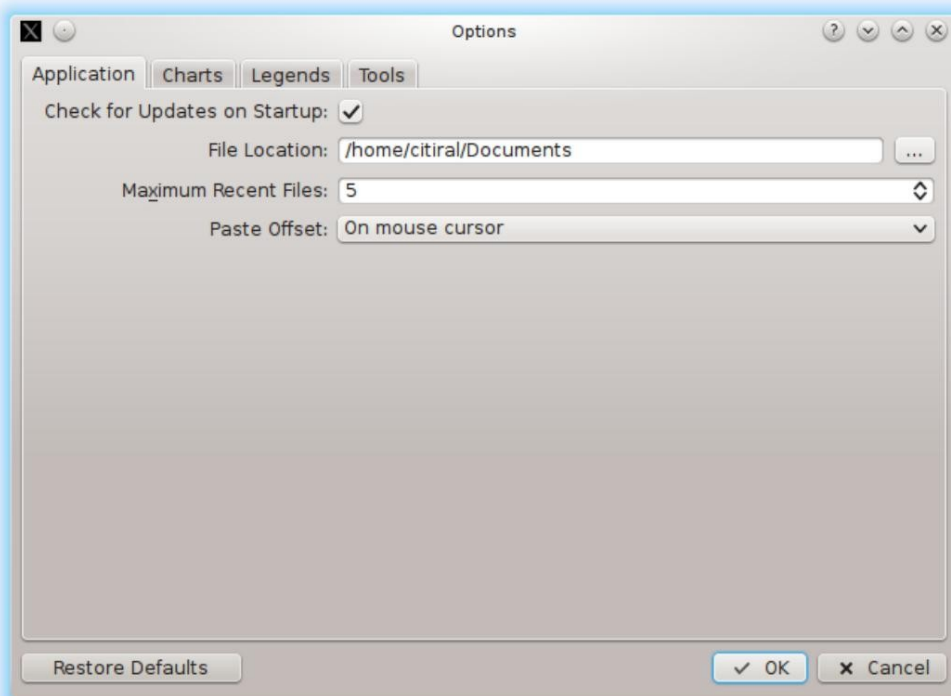
## 第 8 章 選項 / 首選項

選項已被分成幾個部分。第一部分包含常規應用程式設定。圖表部分包含影響圖表建立和佈局及其書面說明的設定。

圖例部分包含產生針跡和顏色圖例的預設設定。工具部分包含影響工具功能的設定。通常，這些設定可以在使用時被覆蓋。例如，如果您在圖例上設定了預設選項，則可以在檔案→匯出對話方塊中暫時變更它們。

如果您更改設定但不滿意，您可以隨時透過點擊「恢復預設值」按鈕將應用程式恢復到預設狀態。

## 應用



應用程式選項對話框

啟動時檢查更新

每次啟動 Crochet Charts 時，它都會嘗試連接到 [www.StitchWorksSoftware.com](http://www.StitchWorksSoftware.com) 來檢查更新。如果發現更新，系統將提示您下載並安裝它。即使此功能已停用，您仍然可以透過前往「工具」→“檢查更新”手動檢查更新

文件位置

這是您載入或儲存檔案、圖示或匯出文件時開啟的預設資料夾。

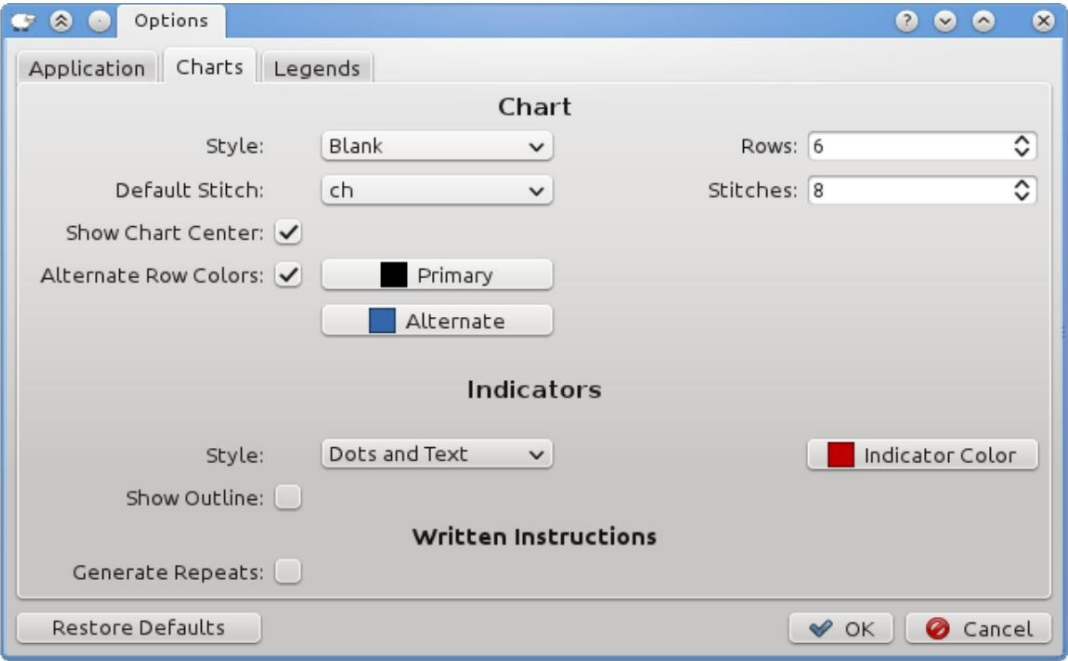
最大最近文件數

此選項可讓您指定在檔案→最近檔案中列出多少個最近檔案。

貼上偏移

複製和貼上時，此選項決定貼上的針跡是否出現在複製的針蹟的頂部或旁邊。如果選擇滑鼠遊標，則貼上的物件將以滑鼠遊標為中心。

圖表



圖表選項對話框

預設針跡

建立新的行和圓形圖表時使用的預設針法。建立新圖表時可以覆蓋此選項。

列

在新“行”或“輪”圖表上建立的預設行數。

針數在新

行或圓圖上建立的預設針數。

顯示圖表中心在圓形圖表上

顯示圖表中心符號（一個環）。

樣式建

立新圖表時使用的預設圖表樣式。空白圖表開始時畫布上沒有任何針腳。行圖表在畫布上建立了一個針跡網格，其中包含行和針跡列。循環圖在畫布上創建多圈針跡，第一圈包含針跡針跡，隨後的每一行包含另外針。

隔行顏色

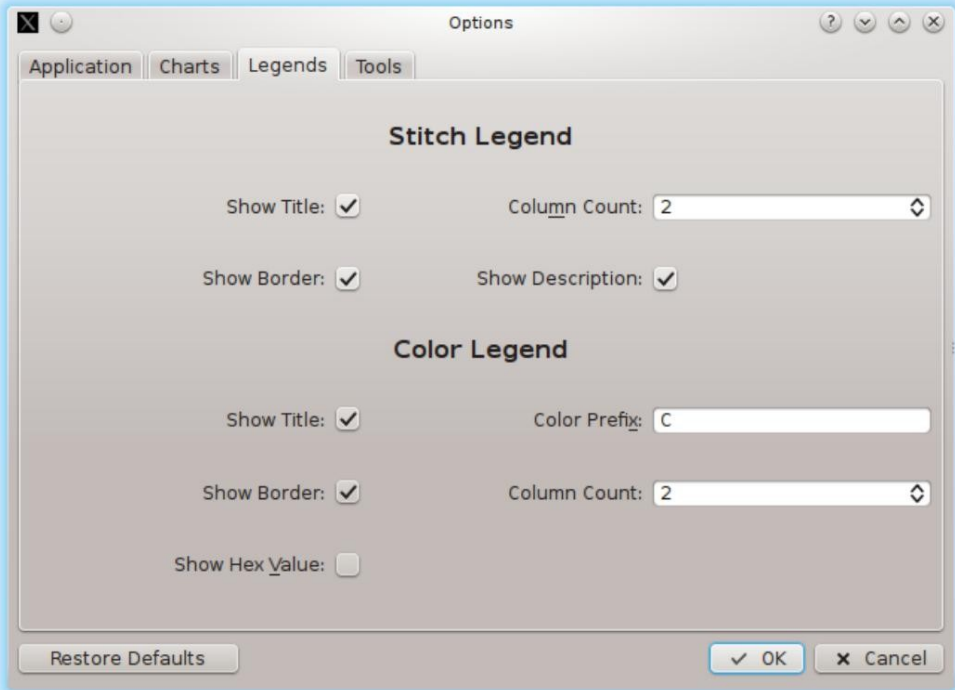
使用原色 / 替代顏色繪製每一行的針腳。

行指示符樣式使用數字、點

或兩者來指示圖表上的任何內容。預設情況下，指標文字將包含圖表上指標的當前數量。

指示器顏色指示點使用的顏色。

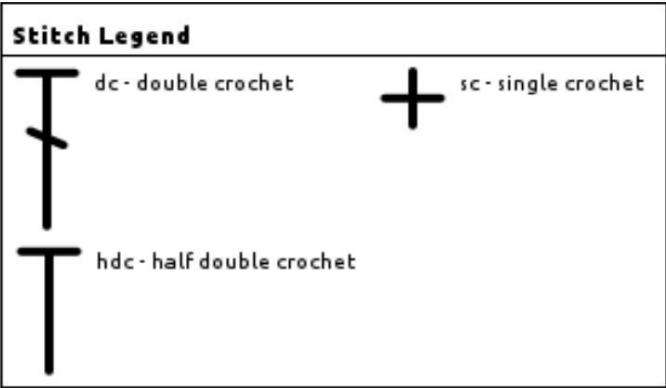
# 傳說



圖例選項對話框

# 史迪奇傳奇

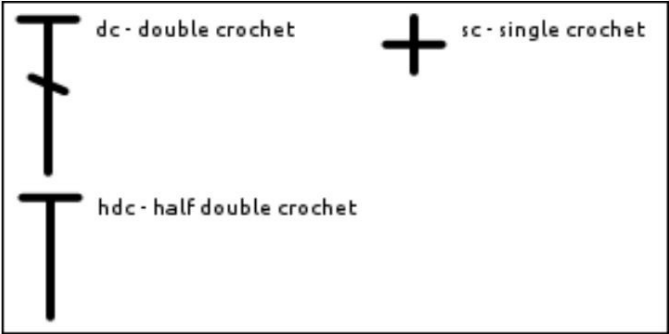
匯出針跡圖例時，可以一起使用以下任何選項來建立您選擇的針跡圖例。這些值可以在匯出對話框中被覆寫。



所有選項均已啟用且列數設定為 3 的範例針跡圖例

顯示標題

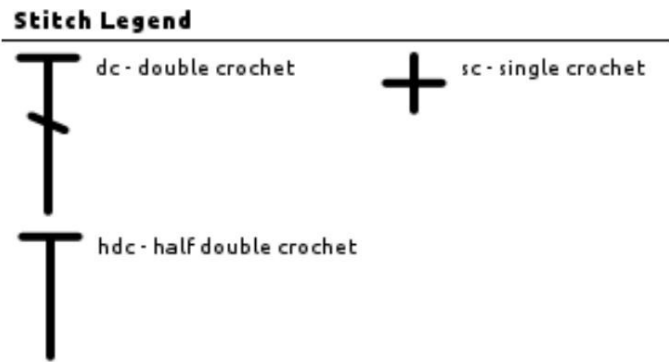
這將顯示標題列和圖例的頂部。



無標題的針跡圖例

顯示邊框

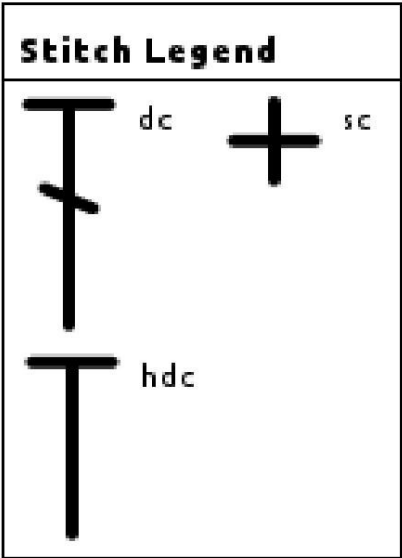
顯示圖例整個外緣的邊框。



邊框已關閉

顯示描述在圖例中顯示

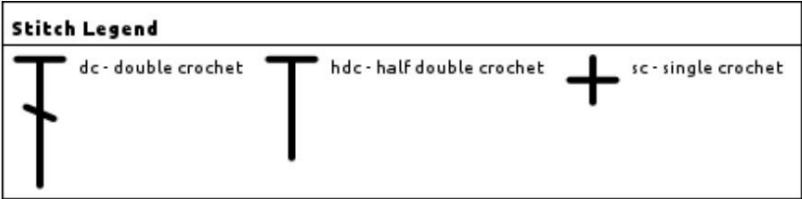
針跡描述。



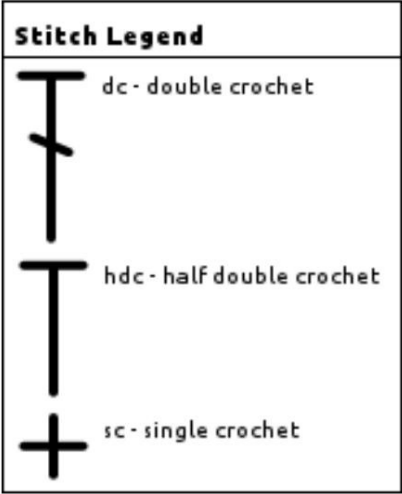
關閉描述的圖例

列數

這使您可以指定圖例中的列數。軟體將嘗試將針腳均勻地放入列中。



具有 3 列的圖例

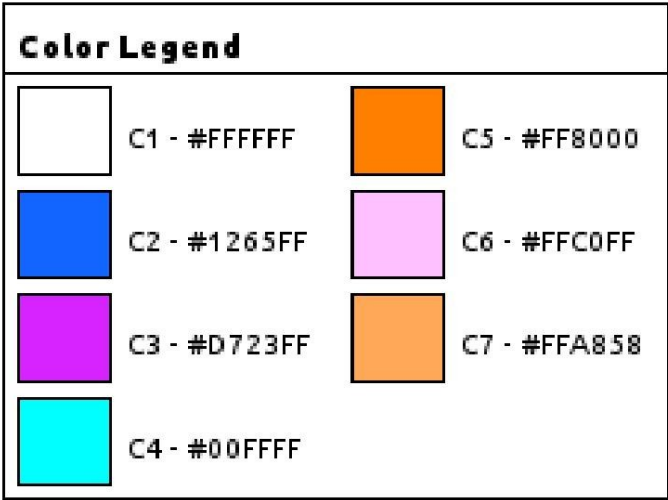


單列圖例



所有選項均已關閉的圖例

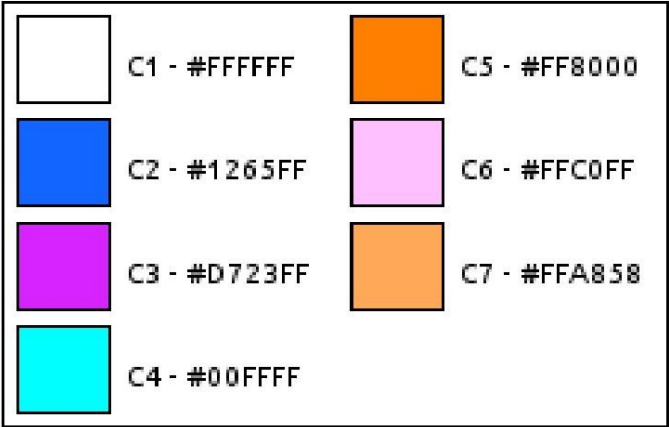
色彩圖例



所有選項均已啟用的顏色圖例範例

顯示標題

這將顯示標題列和圖例的頂部。

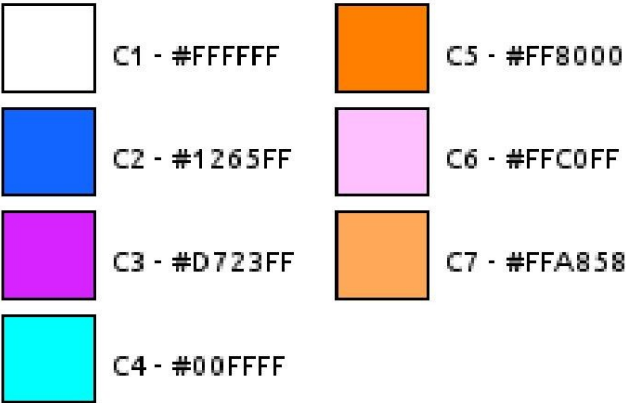


沒有標題的顏色圖例

顯示邊框

顯示圖例整個外緣的邊框。

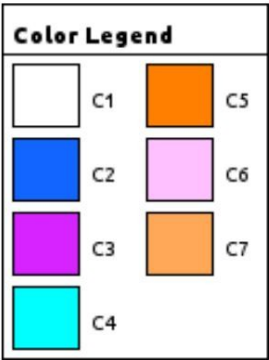
Color Legend



無邊框的色彩圖例

顯示十六進位值顯示顏色

的十六進位 (hex) 值。十六進制值是互聯網上傳達顏色的通用標準。



沒有十六進位值的顏色圖例

顏色前綴

顏色前綴可以沒有字符，也可以是多個字符。

Color Legend

1 - #FFFFFF

2 - #1265FF

3 - #D723FF

4 - #00FFFF

5 - #FF8000

6 - #FFC0FF

7 - #FFA858

沒有前綴的顏色圖例

Color Legend

Color1 - #FFFFFF

Color2 - #1265FF

Color3 - #D723FF

Color4 - #00FFFF

Color5 - #FF8000

Color6 - #FFC0FF

Color7 - #FFA858

以“Color”為前綴的顏色圖例

列數

這使您可以指定圖例中的列數。軟體將嘗試建立均勻的列。

Color Legend

C1 - #FFFFFF

C2 - #1265FF

C3 - #D723FF

C4 - #00FFFF

C5 - #FF8000

C6 - #FFC0FF

C7 - #FFA858

具有 7 列的顏色圖例

1

2

3

4

5

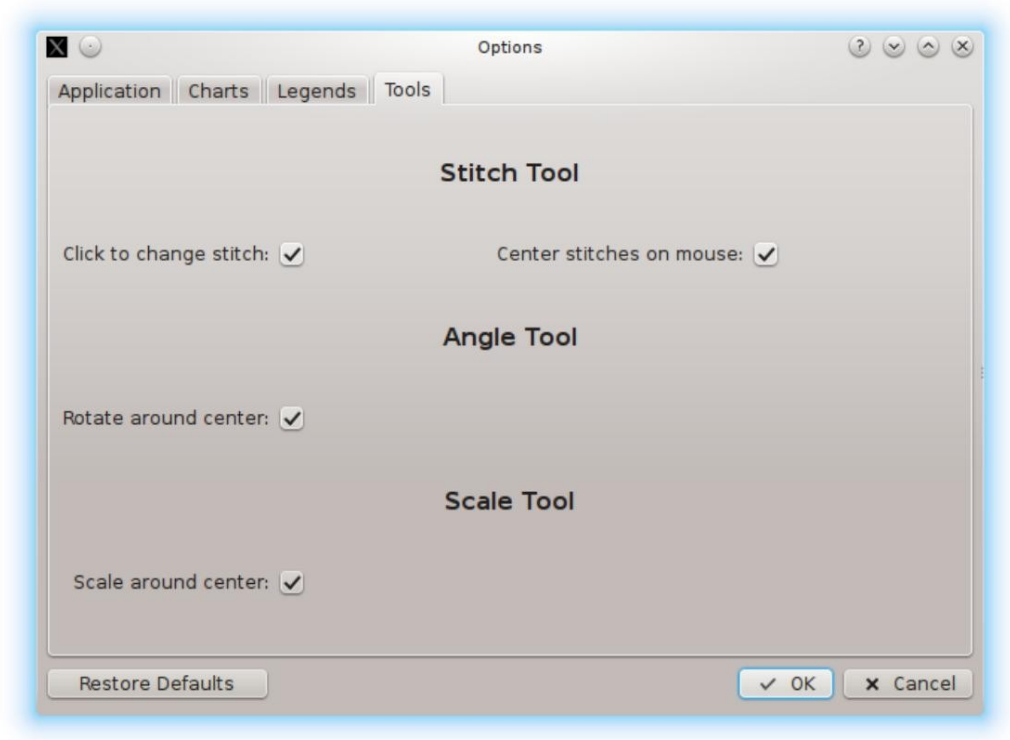
6

7

所有選項均已關閉的顏色圖例



# 工具



## 工具選項對話框

按一下即可變更針跡如果啟用，則使用針跡工具點選另一個針跡將變更該針蹟的類型。

滑鼠中心針跡  
此選項將使新放置的針腳位於滑鼠的中心。如果停用此功能，則針蹟的最左上角點將位於滑鼠的中心。

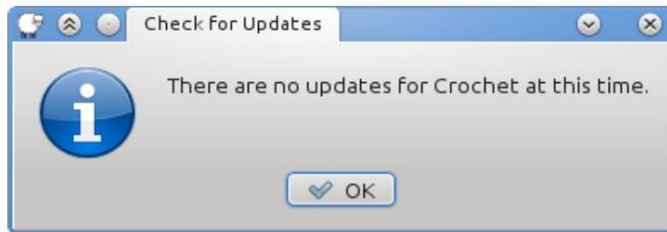
繞中心旋轉  
旋轉針跡將使用針跡或組的中心作為錨點，而不是針跡或組的底部中間。

圍繞中心縮放  
縮放針跡將使用針跡或群組的中心作為錨點，而不是針跡或群組的底部中間。

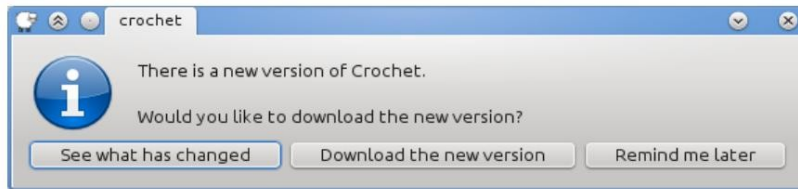
## 第九章 雜項

### 檢查更新

預設情況下，每次啟動軟體時，軟體都會靜默檢查更新。如果發現更新，系統將提示您安裝新版本。如果您不希望軟體在啟動時檢查更新，您可以轉到[應用程式選項 / 首選項](#)並取消選取此功能的選項來停用此功能。

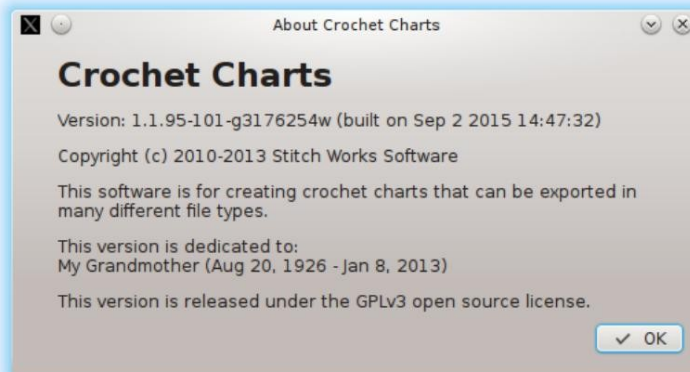


沒有更新時的對話框



有新版本可供下載時的對話框

### 關於鉤針圖



關於此應用程式對話框

可以透過前往「幫助」→「關於鉤針圖表」選項來存取「關於」對話框，或在上透過前往「鉤針圖表」→「關於鉤針圖表」來存取。

該對話方塊包含完整的版本字串和建置日期、版權聲明、描述、奉獻和 GPL 授權資訊。

## 第 10章 輸出使用限制

您對圖表或在Crochet Charts 中建立的輸出所做的操作沒有任何限制。然而，如果您在任何使用該軟體的圖案或出版物中註明來源，我們將不勝感激。

例如：使用Stitch Works Software的 Crochet Charts 建立的圖表。

# 第 11章 故障排除

## 錯誤

如果您發現該軟體有缺陷或異常行為，請[聯絡我們](#)這樣我們就可以調查這個問題。我們非常重視錯誤和缺陷，我們越早發現它們，就越早修復它們。

## 特徵

該軟體是否缺少某個功能？您有什麼想法應該包含在軟體中嗎？您應該[聯絡我們](#)並讓我們知道。我們希望該軟體能夠讓使用者輕鬆創建圖表，而實現這一目標的最佳方式是讓用戶向我們提供回饋，告訴我們哪些功能對他們有用，哪些功能對他們無用。